

Manual do SisPreNatal

Versão 2.16

Datasus - Setembro de 2011



SisPreNatal

SisPreNatal

Sistema de Acompanhamento do Programa de Humanização no Pré-Natal e Nascimento

MS - Datasus

Este Sistema foi desenvolvido com a finalidade de permitir o acompanhamento adequado das gestantes pelo PROGRAMA DE HUMANIZAÇÃO NO PRÉ-NATAL E NASCIMENTO do Sistema Único de Saúde.

Neste programa está definido o elenco mínimo de procedimentos para uma assistência pré-natal adequada. Permitindo um acompanhamento da gestante desde o primeiro trimestre da gestação até o parto e puerpério.

Índice Analítico

Prefácio	5
Parte I Sis prenatal	2
1 Sis prenatal	2
2 Instalação	2
2.1 Tela de Instalação	2
2.2 Tela do "Sobre"	3
3 Cadastros	4
3.1 Estabelecimentos Assistenciais de Saúde	4
3.2 Cadastramento de Profissionais de Saúde	5
3.3 Cadastro de Gestante	6
3.4 Interrupção do Acompanhamento	9
3.5 Ficha de Acompanhamento da Gestante	11
4 Rotinas Auxiliares	13
4.1 Importação de Dados	13
4.2 Exportação de Dados	14
4.3 Exportação Total	15
4.4 Cópia de Segurança	15
4.5 Restauração da Base de Dados	16
4.6 Reorganização da Base de Dados	17
4.7 Separação da Base de Dados	17
4.8 Junção da Base de Dados	17
4.9 Conversão de Arquivos	17
4.10 Conversão para TabWin	18
4.11 Atualização do CNES ON-Line	18
4.12 Exportação para o Integrador	19
4.13 Geração do BPA	19
4.14 Cópia do disco do BPA	20
4.15 Impressão do recibo do BPA	20
4.16 Informações para geração do BPA	21
5 Relatórios	21
5.1 Relatório de Unidades de Saúde	21
5.2 Relatório de Profissionais de Saúde	22
5.3 Relatório de Gestante	22
5.4 Relatório de Gestantes Simplificado - Ordem Alfabética	23
5.5 Relatório de Gestantes Simplificado - Ordem de Nº de Gestante	24
5.6 Relatório de Gestante com Documentação Pendente	24
5.7 Relatório de Gestante sem Movimentação	25
5.8 Relatório de Gestante Residente fora do Município	25
5.9 Relatório de Gestante Atendida fora do Município	26
5.10 Relatório de Gestante por Profissional de Saúde	26

5.11	Relatório de Totais por Mês de Gestação	26
5.12	Relatório de Totais por Mês de Gestação na Primeira Consulta	27
5.13	Relatório de Totais por Faixa Etária	27
5.14	Relatório de Totais por Faixa Etária na Primeira Consulta	28
5.15	Relatório de Totais de Gestante por Raça / Cor	28
5.16	Relatório de Totais por Competência - Cadastro	28
5.17	Relatório de Totais por Competência - Conclusão	29
5.18	Relatório de Totais por Competência - Classificado por Município / Competência	29
5.19	Relatório de Totais por Competência - Classificado por Competência / Município	30
5.20	Relatório das Fichas de Atendimento das Gestantes	30
5.21	Relatório de Verificação de Faturamento por Cadastro no SisPreNatal	31
5.22	Relatório de Verificação de Faturamento da Conclusão do Pré-Natal	31
5.23	Relatório de Faturamento por Cadastro no SisPreNatal	32
5.24	Relatório de Faturamento da Conclusão do Pré-Natal	32
5.25	Relatório de Gestantes de outras Unidades	32
5.26	Relatório de Fichas Individuais das Gestantes	33
5.27	Relatório Consolidado das Consultas	33
5.28	Relatório Consolidado das Consultas - Finalizadas	34
5.29	Relatório Consolidado das Consultas - Não Finalizadas	35
5.30	Relatório de Acompanhamento Interrompido	36
5.31	Relatório de Risco Gestacional	36
5.32	Relatório de Local de Parto	37
5.33	Relatório de Tipo de Parto	37
5.34	Relatório de Gestantes no Último Mês de Gestação	38
5.35	Relatório de Municípios Habilitados	38
5.36	Relatório de Municípios PAB e PSM	39
5.37	Relatório de Indicadores	40
5.38	Relatório de Distribuição de Frequência	41
5.39	Relatórios de Controle	42
5.39.1	Relatório de controle de importações - Municípios	42
5.39.2	Relatório de controle de importações - Municípios (com pendências)	42
5.39.3	Relatório de controle de importações - Unidades de Saúde	42
5.39.4	Relatório de controle de importações - Unidades de Saúde (com pendências)	43

Índice

Prefácio

Este Manual foi desenvolvido com o intuito de facilitar a compreensão do funcionamento das diversas funcionalidades do software SisPreNatal, a fim de que se possa usar de uma maneira mais precisa, mais eficaz fazendo com que dessa maneira, as informações sejam melhor compreendidas pelos usuários em seus mais diversos níveis.

Esclarecemos que o sistema possui uma ampla gama de informações e com isso pode-se fazer inúmeras análises pertinentes ao bom acompanhamento do prenatal.

Este Manual está sendo introduzido juntamente com a versão 2.15, que traz uma série de inovações sempre objetivando à adequação do software aos objetivos do Ministério da Saúde seguindo as diversas portarias que são publicadas e também com o apoio fundamental de diversos usuários, que em muito contribuíram para o sucesso do sistema.

Luiz Camillo de Oliveira Penna
Analista de Sistemas - Datasus

Parte



1 Sisprenatal

1.1 Sisprenatal

SISPRENATAL



Este Sistema foi desenvolvido com a finalidade de permitir o acompanhamento adequado das gestantes pelo PROGRAMA DE HUMANIZAÇÃO NO PRÉ-NATAL E NASCIMENTO do Sistema Único de Saúde.

Neste programa está definido o elenco mínimo de procedimentos para uma assistência pré-natal adequada. Permitindo um acompanhamento da gestante desde o primeiro trimestre da gestação até o parto e puerpério.

O sistema foi concebido em módulo único com tipos de instalações diferenciados para :

- 1 - Estabelecimento Assistencial de Saúde
- 2 - Secretaria Municipal de Saúde
- 3 - Nível Regional da SES
- 4 - Secretaria Estadual de Saúde

Atenção – A partir da versão 2.10 foi incluída a compatibilização com o Windows XP. As telas agora ficam perfeitamente alinhadas e arrumadas. As telas de cadastro e alguns relatórios mudam de acordo com o sistema operacional.

Atenção – A partir da versão 2.12 foi incluída a compatibilização com o Windows Vista. O sistema detecta versão do Windows, que poderá ser 98 ou 2000, XP ou Vista.

Atenção – A partir da versão 2.14 foi incluída a compatibilização com o Windows 7. O sistema detecta versão do Windows, que poderá ser 98 ou 2000, XP, Vista ou 7.

No entanto, devemos ressaltar que as versões dos sistemas operacionais tem que ser de 32 bits. Caso o sistema operacional seja de 64 bits, uma das soluções é utilizar uma máquina virtual, simulando um sistema operacional completo.

1.2 Instalação

1.2.1 Tela de Instalação

Em primeiro lugar, é necessário escolher um dos seguintes tipos de instalação:

- 1 - Estabelecimento Assistencial de Saúde
- 2 - Secretaria Municipal de Saúde
- 3 - Nível Regional da SES
- 4 - Secretaria Estadual de Saúde

Em seguida, seleciona-se a Unidade da Federação (Estado). Esta seleção pode ser feita teclando diretamente os primeiros caracteres do estado, ou então escolhendo na barra de rolagem. Também pode ser entrado o código diretamente.

No caso de uma instalação do Tipo 1 (Estabelecimento Assistencial de Saúde) ou do tipo 2 (Secretaria Municipal de Saúde) devemos selecionar em seguida o município. Esta seleção pode ser feita tecendo diretamente os primeiros caracteres do município, ou então escolhendo na barra de rolagem. Também pode ser entrado o código diretamente.

Em seguida, selecione um dos botões a seguir:

- **BOTÃO GRAVAÇÃO** – Encerra a tela de instalação, gravando as informações necessárias.
- **BOTÃO CANCELAR** - Cancela a operação limpando os campos e posicionado o cursor na caixa de seleção de Tipo de Instalação.
- **BOTÃO RETORNAR** – Retorna, sem gravar. Use esta opção caso não tenha certeza dos dados a serem preenchidos.

1.2.2 Tela do "Sobre"

Esta tela fornece informações sobre a versão do sistema e também sobre a base de dados instalada.

São exibidas nesta tela as seguintes informações:

1. Versão: Informa a versão do SisPreNatal instalado.

Atenção – A partir da versão 2.00 será exibido o item abaixo:

2. **Executável: Informa a Data em que foi gerado o executável.**

Obs: Caso a base de dados seja de uma versão superior à do executável, será exibida uma mensagem avisando para se trocar a versão com a maior urgência.

3. Tipo: Informa o tipo da instalação.
4. UF: Código (IBGE), sigla e nome do estado
5. Município: Código (IBGE) e nome do município.
6. Gestão: Se é Plena de Atenção Básica ou Plena do Sistema Municipal nas instalações do tipo 1 (Estabelecimento Assistencial de Saúde) e do tipo 2 (Secretaria Municipal de Saúde).
7. Data da Portaria: Data da portaria de adesão ao P.H.P.N.
8. Competência: Mês e Ano - nas instalações do tipo 2 (Secretaria Municipal de Saúde) e 4 (Secretaria Estadual de Saúde).

Atenção – A partir da versão 2.00 será exibido a serie numérica do município nas instalações do tipo 1 (Estabelecimento Assistencial de Saúde) e do tipo 2 (Secretaria Municipal de Saúde).

1. **Série Original:**

Foi publicada originalmente na portaria de habilitação do município.

2. **Série Complementar:**

Foi feita uma publicação complementar. Neste caso, a numero do SisPreNatal pode estar na serie original ou na serie complementar. A intenção desta serie é de aumentar a quantidade de gestantes da serie original.

3. **Série Ajustada:**

Esta serie foi publicada para retificar a serie original e/ou a serie complementar.

Atenção – A partir da versão 2.10 passa a ser exibido foi incluída a compatibilização com o Windows XP. Na tela do “Sobre” agora é exibido o sistema operacional, além da atualização ou Service Pack. Esta informação é utilizada para compatibilizar as telas e relatórios com o Windows XP.

Atenção – A partir da versão 2.12 foi incluída a compatibilização com o Windows Vista. O sistema detecta versão do Windows, que poderá ser 98 ou 2000, XP ou Vista.

Atenção – A partir da versão 2.14 foi incluída a compatibilização com o Windows 7. O sistema detecta versão do Windows, que poderá ser 98 ou 2000, XP, Vista ou 7.

No entanto, devemos ressaltar que as versões dos sistemas operacionais tem que ser de 32

bits. Caso o sistema operacional seja de 64 bits, uma das soluções é utilizar uma máquina virtual, simulando um sistema operacional completo.

1.3 Cadastros

1.3.1 Estabelecimentos Assistenciais de Saúde

Painel “Estabelecimentos Assistenciais de Saúde”.

Neste Painel, seleciona-se o Município e o Estabelecimento Assistencial de Saúde.

Nas Instalações do Tipo 1 (Estabelecimento Assistencial de Saúde) e Tipo 2 (Secretaria Municipal de Saúde) não é preciso selecionar o município, pois o mesmo já foi selecionado na instalação.

Nas Instalações do Tipo 3 (Nível Regional da SES) e Tipo 4 (Secretaria Estadual de Saúde) é preciso selecionar o município.

Obs: Ao selecionar o município, será verificado se o mesmo possui data de habilitação. Caso negativo, será exibida uma pequena tela, para que se possa habilitar este município na hora, mas deve-se levar em consideração que esta data deve ser a correta, pois NÃO SERÁ possível alterá-la mais tarde.

Após a seleção do Município, será então possível selecionar o Estabelecimento Assistencial de Saúde, através de uma lista suspensa. Caso não haja nenhuma cadastrada, apenas a tecla de Inclusão estará liberada para uso, além, é claro da tecla de retorno.

Caso deseje incluir uma nova unidade, basta clicar no botão de inclusão.

Obs: Não adianta entrar com o código e o nome do Estabelecimento ANTES de se clicar no botão de inclusão, pois nada será feito.

PORTANTO, EM PRIMEIRO LUGAR, DEVE-SE SELECIONAR A OPERAÇÃO.

- **BOTÃO INCLUIR** - Clicando neste botão o cursor será posicionado no código da EAS (Estabelecimento Assistencial de Saúde) dando início ao cadastramento da nova unidade no sistema.
- **BOTÃO CONFIRMAR** - Grava os dados digitados confirmando assim o cadastro da unidade de saúde no sistema.
- **BOTÃO CANCELAR** - Cancela a operação carregando na tela os campos antes de alguma alteração, ou no caso de não haver nenhum registro, limpando os campos.
- **BOTÃO ALTERAR** - Permite ao usuário alterar dados do Estabelecimento de Saúde, posicionando-se o cursor no campo C.G.C.
- **BOTÃO EXCLUIR** - Apaga o registro do Estabelecimento de saúde.

OBS: Ao confirmar a exclusão os dados desta unidade serão perdidos para sempre, não podendo o usuário desfazer o processo, a não ser incluindo novamente os dados no sistema.

- **BOTÃO RETORNAR** - Fecha a tela de cadastro de unidades de saúde
- **BOTOES DE NAVEGAÇÃO**: Posiciona o arquivo no Registro Selecionado (Primeiro, Anterior, Próximo ou Último)
- **BOTÃO DE PESQUISA**: Este Botão abre uma pequena tela onde se pode entrar com o nome do Estabelecimento de saúde. O cadastro será posicionado então no registro que mais se aproximar ao nome solicitado, por exemplo: Se for digitada a letra “L”, o arquivo será posicionado no primeiro registro que contiver a letra “L” ou então o próximo registro.

Campos relevantes:

C.G.C.: Deve ser preenchido com um número válido de C.G.C. (Cadastro Geral de Contribuintes, agora chamado de C.N.P.J. – Cadastro Nacional de Pessoa Jurídica). Campo Obrigatório.

Sigla da Estabelecimento Assistencial de Saúde: Preencha com a sigla do Estabelecimento de Saúde.

Razão Social: Preencher com a razão social da Estabelecimento Assistencial de Saúde.

Tipo do Prestador: Selecionar com o Tipo do Prestador.

OBS: Para geração do BPA, é necessário selecionar:

1. Público de Gestão Municipal para a instalação Tipo 2 (Secretaria Municipal de Saúde).
2. Público de Gestão Estadual para a instalação Tipo 4 (Secretaria Estadual de Saúde).

Atenção – A partir da versão 2.01 está sendo criado o conceito de unidade “ativada” e “desativada”. Nesta versão, será feita a conversão dos códigos SIA para CNES (Cadastro Nacional de Estabelecimentos de Saúde). As Unidades de Saúde passarão a se denominar EAS

(Estabelecimento Assistencial de Saúde).

ATENÇÃO:

(VEJA SEMPRE AS INSTRUÇÕES da BARRA DE STATUS).

A única maneira de se ativar um CNES desativado é clicando no botão ativado.

a) Unidade “Desativada” – ainda não foi feita conversão para o CNES. Esta unidade não gerará BPA, enquanto o usuário não informar o correto.

b) Unidade “Ativada” – A conversão para o CNES foi feita corretamente. Esta unidade gerará BPA normalmente.

NOVOS BOTÕES DE PESQUISA.

1) Pesquisa por CNES. Este botão abre uma tela de pesquisa, onde serão listados todos os possíveis CNES para esta unidade (Se houver um ou mais de um). Caso não apareça nada, clique no botão “Todos os SIA/CNES” para que sejam exibidas todas as possibilidades para o município selecionado. Após selecionado o CNES, o mesmo será exibido na tela de mudança para CNES, que é feito ao clicarmos na opção “ativada”, com um ou duplo clique.

AS ALTERAÇÕES SÓMENTE SERÃO PROCESSADAS AO CLICAR NO BOTÃO RETORNA E SELECIONAR A OPÇÃO “OK” da pergunta “Atualiza os CNES informados?”.

Podem ser feitas pesquisa por nome, CNES, ou CNPJ (pesquisa por aproximação).

2) Site do CNES. Caso não tenha sido possível escolher um CNES adequado, vá ao site do CNES e pesquise o código correto.

1.3.2 Cadastramento de Profissionais de Saúde

O Cadastro de Profissionais é dividido em duas partes a primeira (Identificação do Estabelecimento), onde o usuário irá selecionar o Município e a Estabelecimento Assistencial de Saúde e a segunda onde serão inseridos os dados cadastrais da gestante.

Após ter preenchido a primeira parte (Identificação do Estabelecimento), serão habilitados os botões de INCLUIR e ALTERAR, caso haja algum registro.

- **BOTÃO INCLUIR** - Clicando neste botão o cursor se posiciona no N.º do Profissional dando início ao cadastramento do mesmo no sistema.
- **BOTÃO CONFIRMAR** - Grava os dados digitados confirmando assim o cadastro do Profissional no sistema.
- **BOTÃO CANCELAR** - Cancela a operação limpando os campos e posicionando o cursor na (Identificação do Estabelecimento) solicitando ao usuário o nome do Estabelecimento Assistencial de Saúde.
- **BOTÃO ALTERAR** - Permite ao usuário alterar dados cadastrais do Profissional.

OBS: Alguns campos não podem ser alterados, tendo o usuário que excluir e incluir novamente o Profissional com os dados corretos.

- **BOTÃO EXCLUIR** - Apaga o registro do Profissional do sistema.

OBS: Ao confirmar a exclusão da gestante seus dados serão perdidos para sempre, não podendo o usuário desfazer o processo, será necessário incluir novamente a gestante no sistema.

- **BOTÃO RETORNAR** - Fecha a tela de cadastro de Profissionais de Saúde.
- **BOTÕES DE NAVEGAÇÃO:** Posiciona o arquivo no Registro Selecionado (Primeiro, Anterior, Próximo ou Último)
- **BOTÃO DE PESQUISA NOME:** Este Botão abre uma pequena tela onde se pode entrar com o nome do Profissional. O cadastro será posicionado então no registro que mais se aproximar ao nome solicitado, por exemplo: Se for digitada a letra “L”, o arquivo será posicionado no primeiro registro que contiver a letra “L” ou então o próximo registro.
- **BOTÃO DE PESQUISA CNS:** Este Botão abre uma pequena tela onde se pode entrar com o CNS

(Cartão Nacional de Saúde) do profissional. O cadastro será posicionado então no registro que mais se aproximar ao número solicitado, por exemplo: Se for digitado o número “4”, o arquivo será posicionado no primeiro registro que contiver a letra “4” ou então o próximo registro.

O código do CBOS utilizado deverá ser aquele que o profissional utiliza no estabelecimento de saúde em que ele está vinculado. Este CBOS será chamado automaticamente quando for feita a referência deste profissional nos cadastros de gestante, acompanhamento e interrupção do acompanhamento.

Todo profissional cadastrado será cadastrado com a situação "Ativo" como default. Caso o profissional passe a não mais atender neste estabelecimento, basta selecionar a caixa de seleção "NÃO" e colocar a data em que esse profissional deixou de atender. Esta data impedirá que este profissional continue a ser utilizado neste estabelecimento nos cadastros de gestante, acompanhamento e interrupção do acompanhamento.

Atenção – Este tela passou a existir a partir da versão 2.15, a fim de cadastrar os profissionais de saúde necessários para a geração do BPA-I (Boletim de Produção Ambulatorial Individualizado).

1.3.3 Cadastro de Gestante

O Cadastro de Gestantes é dividido em duas partes a primeira (Identificação do Estabelecimento), onde o usuário irá selecionar o Município e a Estabelecimento Assistencial de Saúde e a segunda onde serão inseridos os dados cadastrais da gestante.

Após ter preenchido a primeira parte (Identificação do Estabelecimento), serão habilitados os botões de INCLUIR e ALTERAR, caso haja algum registro.

- **BOTÃO INCLUIR** - Clicando neste botão o cursor se posiciona no N.º da Gestante dando início ao cadastramento da mesma no sistema.
- **BOTÃO CONFIRMAR** - Grava os dados digitados confirmando assim o cadastro da gestante no sistema.
- **BOTÃO CANCELAR** - Cancela a operação limpando os campos e posicionando o cursor na (Identificação do Estabelecimento) solicitando ao usuário o nome da Estabelecimento Assistencial de Saúde.
- **BOTÃO ALTERAR** - Permite ao usuário alterar dados cadastrais da gestante.

OBS: Alguns campos não podem ser alterados, tendo o usuário que excluir e incluir novamente a gestante com os dados corretos.

- **BOTÃO EXCLUIR** - Apaga o registro da gestante do sistema.

OBS: Ao confirmar a exclusão da gestante seus dados serão perdidos para sempre, não podendo o usuário desfazer o processo, será necessário incluir novamente a gestante no sistema.

- **BOTÃO RETORNAR** - Fecha a tela de cadastro de gestante.
- **BOTOES DE NAVEGAÇÃO:** Posiciona o arquivo no Registro Selecionado (Primeiro, Anterior, Próximo ou Último)
- **BOTÃO DE PESQUISA:** Este Botão abre uma pequena tela onde se pode entrar com o nome da gestante. O cadastro será posicionado então no registro que mais se aproximar ao nome solicitado, por exemplo: Se for digitada a letra “L”, o arquivo será posicionado no primeiro registro que contiver a letra “L” ou então o próximo registro.

Atenção – A partir da versão 2.00 houve uma modificação na maneira de se usar este botão. Se entrarmos com o nome completo da gestante, e esta gestante existir em outro estabelecimento ou até mesmo em outro município, será exibida uma pequena tela de aviso informando em que unidade ou município ela se encontra. Basta então selecionarmos esta unidade ou município para exibir os dados desta gestante. Se houver mais de uma gestante com o mesmo nome, serão exibidas tantas telas quanto forem as gestantes, mesmo que estejam em outro município ou unidade de saúde. Ao final se não for achada mais nenhuma

gestante com aquele nome, será exibida uma tela perguntando se o usuário deseja exibir uma gestante por aproximação, isto é, será feita uma pesquisa por aproximação. Caso a entrada tenha sido apenas uma parte do nome e não existir nenhum nome completo exatamente igual àquela parte, o botão de pesquisa funcionará como antes, isto é, o arquivo será posicionado na gestante que mais se aproximar ao nome solicitado.

Atenção – A partir da versão 1.91 foi disponibilizado o botão de pesquisa por número, que está descrito em detalhes no item abaixo.

- **BOTÃO DE PESQUISA POR NÚMERO:** Este Botão abre uma pequena tela onde se pode localizar uma gestante pelo seu número.

Obs: Entre com os seis últimos dígitos da Gestante, OU

Entre com o ANO + os seis últimos dígitos da Gestante

(Caso o ano seja diferente do ano corrente).

Caso a Consulta para aquela gestante exista, mas se encontra em outra(s) unidade(s), serão listadas, em mensagens sucessivas todos os Estabelecimentos que tem consultas para aquela Gestante. Basta então trocar para a(s) Unidade(s) indicada(s) e localizá-la.

Painel “Estabelecimentos Assistenciais de Saúde”.

Neste Painel, seleciona-se o Município e a Estabelecimento Assistencial de Saúde.

Painel “Identificação da Gestante”.

Neste Painel, selecionam-se os dados relativos às informações que identificam a Gestante.

- Número da Gestante no SISPRENATAL:

OBS: Este Número é formado pela junção de três informações:

- Número do Município no IBGE (os dois primeiros dígitos)
- Ano de seu Cadastramento (dois últimos dígitos do ano. Ex: “2001” será “01”)
- Número da Gestante no SISPRENATAL (Série que o Estado fornece para o Município).

Atenção – A partir da versão 2.00 houve uma modificação importante que será percebida logo após a digitação do código da gestante. Agora é feita uma verificação do número que foi digitado em relação a série numérica do município selecionado. Caso o número estiver em desacordo com a série daquele município, será enviado um e-mail (ou fax) informando que está sendo usada uma numeração que não pertence àquele município. Neste e-mail (ou fax) deverão ser explicadas as razões que levaram o usuário a usar uma numeração que não pertence àquele município.

Área e Microárea PSF: (Programa de Saúde da Família). Preencha estes campos de acordo.

Data de Nascimento: Deve estar contido no intervalo válido para o Sisprenatal.

Nome da Gestante: Este Campo não deve conter nenhum acento, cedilha ou caracteres não alfabéticos.

Endereço da Gestante: Este Campo não deve conter nenhum acento, cedilha ou caracteres não alfabéticos.

UF e Município de Residência: Selecione o Estado (UF) e o Município de Residência da Gestante. Caso o Município não exista na relação, selecione “OUTROS”.

Painel “Documentos da Gestante” .

Neste Painel, selecionam-se os dados relativos aos documentos da Gestante.

OBS: É necessário o preenchimento de pelo menos um documento, para que seja possível a geração do BPA (com exceção das instalações do Tipo 1 (Estabelecimento Assistencial de Saúde) e Tipo 3 (Nível Regional da SES), aonde não será gerado o BPA.).

Cartão do SUS: Deve ser preenchido com um número válido do cartão do SUS, ou deixado em branco.

C.P.F: Deve ser preenchido com um número válido do cartão do SUS, ou deixado em branco.

Certidão de Nascimento OU de Casamento: Este campo é um campo que somente será validado se forem preenchidos além do número, o livro e a folha em que forem registrados.

Identidade ou R.G: Este campo é um campo que somente será validado se for preenchido além do número da Identidade o órgão emissor.

Carteira de Trabalho: Este campo é um campo que somente será validado se forem preenchidos além do número da Carteira, a série e o Estado (UF) em que foi emitido.

Obs: Caso queira se eliminar a UF, no caso de uma digitação errada, basta selecionar o primeiro elemento da lista, que corresponde a uma UF em branco.

Data da Primeira Consulta: Este campo é um campo que somente será validado se esta data for maior que a data de habilitação do município no SisPreNatal (com exceção da instalação do Tipo 1 (Estabelecimento Assistencial de Saúde), aonde será testado pela data de habilitação do SisPreNatal).

Data da Última Menstruação: Preencha com a data da última menstruação da gestante, que deverá ser menor que a data da primeira consulta.

Atividade Profissional do Responsável pela Primeira Consulta: Basta selecionar de uma lista suspensa, ou então entre diretamente com o número.

Atenção – A partir da versão 2.05 a atividade profissional 84 - Médico (qualquer especialidade) foi retirada a partir da republicação da portaria SAS 67 de 22/03/2004.

Além disso, foi incluído a atividade profissional 15 – Medicina Interna/Clinica Geral que poderá ser usada normalmente nos Estabelecimentos Assistenciais de Saúde (EAS) onde houver este profissional devidamente cadastrado no programa FCES (Ficha de Cadastro de Estabelecimentos de Saúde). Qualquer dúvida entre em contato com a área de controle e avaliação de seu município (caso seja pleno do sistema municipal) ou da Secretaria Estadual de Saúde (SES), se o seu município for de Atenção Básica.

Atenção – A partir da versão 1.90 os seguintes campos foram alterados:

1. Carteira de Identidade:

Este campo foi aumentado de 12 para 15 caracteres, a fim de acomodar os novos formatos de carteira de identidade utilizados atualmente em alguns estados, por exemplo em AL.

Atenção – A partir da versão 1.91 os seguintes campos foram alterados:

1. Cartão Nacional de Saúde:

O campo do Cartão SUS está com o formato definitivo (Maio/2002). Possui agora 15 caracteres e está com o cálculo do dígito verificador em conformidade com o padrão do CNS (Cartão Nacional de Saúde).

2. Certidão de Nascimento ou Casamento :

a. O Campo de Cartório:

Este campo foi alterado de 10 para 20 caracteres, a fim de melhorar a qualidade da informação, que agora não precisa ser tão resumida.

b. Campo Novo - Tipo da Certidão:

Este campo é necessário ser selecionado, a fim de que o sistema possa definir se a certidão é de nascimento ou de casamento.

Atenção – A partir da versão 2.04 é possível a utilização do Cartão Nacional de Saúde (CNS).

É só passar o cartão (magnético ou com código de barras) na leitora que o SisPreNatal automaticamente preencherá os campos pertinentes.

Foi incluído também um botão que permite a pesquisa por número do CNS. Esta pesquisa pode ser feita tanto passando o cartão quanto digitando o número do CNS.

Serão exibidas todas as ocorrências daquele cartão no cadastro.

Atenção – A partir da versão 2.10 foi incluído mais um campo, a raça/cor. Para utilizar este campo basta selecionar através de uma lista suspensa, ou então digitar diretamente o código, de acordo com os outros sistemas em uso no datasus.

Foram acrescentados além dos códigos normais, os códigos de “ignorado” e também o de “não informado”.

IMPORTANTE: Na versão 2.10 a Atividade Profissional foi substituída pelo Código Brasileiro Ocupacional da Saúde (CBOs) com seis dígitos.

Além disso, O código da gestante mudou de 10 para 11 dígitos.

Atenção – A partir da versão 2.14 está sendo feita uma nova crítica, com relação às EAS desativadas, a fim de evitar que existam gestantes novas cadastradas em unidades que já estavam desativadas ou que foram desativadas recentemente pelo usuário.

Atenção – A partir da versão 2.15 foram incluídos mais três campos, a saber:

1. Nacionalidade.

Campo utilizado para informar a nacionalidade da gestante, de acordo com a tabela padrão do repositório de dados do Datasus.

2. Etnia

Campo utilizado para informar a etnia, caso a gestante seja indígena e a nacionalidade brasileira.

3. CNS do Profissional de Saúde.

Campo utilizado para informar o Cartão Nacional de Saúde do Profissional de Saúde que fez o atendimento da Primeira Consulta da Gestante.

Este profissional deve estar cadastrado no Estabelecimento de Saúde em que fez o atendimento.

Este campo descrito acima gerou também um botão de pesquisa por CNS do Profissional de Saúde. Neste botão é aberto uma pequena tela em que são exibidas as gestantes que foram atendidas pelo profissional selecionado. Após a escolha da gestante, será exibida a tela completa com todos os dados cadastrais.

1.3.4 Interrupção do Acompanhamento

O Cadastro de Interrupção do Acompanhamento é dividido em duas partes. A primeira (Identificação do Estabelecimento), onde o usuário irá selecionar o Município e a Estabelecimento Assistencial de Saúde e a segunda onde serão inseridos os dados referentes a consulta das gestantes.

Ao carregar a tela, será feita uma varredura do cadastro, colocando no canto inferior à esquerda a referencia das consultas, com os seguintes campos:

- 1 a Consulta – Mostra a data da primeira consulta, caso o cadastro exista. Pode ser que exista apenas consulta para esta gestante, e o cadastro esteja em outro estabelecimento.
- Ult. Menstr. – Mostra a data da ultima menstruação.
- Ult Consulta – Mostra a data da ultima consulta que existe neste cadastro.
- Tipo da Consulta – Mostra o tipo da ultima consulta.

Após ter preenchido a primeira parte (Identificação do Estabelecimento), será habilitado o botão INCLUIR (caso NÃO haja nenhuma consulta nesta unidade) e os botões de NAVEGAÇÃO(PRIMEIRO, ANTERIOR, PRÓXIMO E ÚLTIMO) caso haja alguma consulta.

Após selecionar, serão abertos os seguintes campos para digitação:

- Data da Interrupção – Entre com a data em que a gestante informou a interrupção.
- Motivo da Interrupção – Selecione o motivo que gerou a interrupção.

Atenção – Caso a gestante decida continuar o acompanhamento em outro município, levando consigo o cartão da gestante e/ou informando o numero do SisPreNatal no outro município, não se deve utilizar o motivo “mudança de domicilio”, porque desta forma não será possível concluir o acompanhamento, visto que houve uma “interrupção” do acompanhamento no município de origem. Se for este o caso, recomendamos que não se faça o cadastramento da interrupção.

- **Atividade Profissional – Selecione a atividade do profissional que recebeu a informação.**

Atenção – A partir da versão 2.05 a atividade profissional 84 - Médico (qualquer especialidade) foi retirada a partir da republicação da portaria SAS 67 de 22/03/2004.

Além disso, foi incluída a atividade profissional 15 – Medicina Interna/Clinica Geral que poderá ser usada normalmente nos Estabelecimentos Assistenciais de Saúde (EAS) onde houver este profissional devidamente cadastrado no programa FCES (Ficha de Cadastro de Estabelecimentos de Saúde). Qualquer dúvida entre em contato com a área de controle e avaliação de seu município (caso seja pleno do sistema municipal) ou da Secretaria Estadual de Saúde (SES), se o seu município for de Atenção Básica.

- Observações – Preencha com informações pertinentes (Até 30 Caracteres).
- **BOTÃO INCLUIR** - Clicando neste botão o cursor se posiciona no campo Numero da Gestante (caso não haja nenhuma consulta nesta unidade) ou na Data da Interrupção (caso haja alguma consulta), dando início ao cadastramento da interrupção do acompanhamento da Gestante no sistema.
- **BOTÃO CONFIRMAR** - Grava os dados digitados confirmando assim o cadastro da interrupção do acompanhamento no sistema.
- **BOTÃO CANCELAR** - Cancela a operação limpando os campos e posicionado o cursor na (Identificação do Estabelecimento) solicitando ao usuário o nome da Estabelecimento Assistencial de Saúde.
- **BOTÃO ALTERAR** - Permite ao usuário alterar dados da consulta.

OBS: Alguns campos não podem ser alterados, tendo o usuário que excluir e incluir novamente a consulta com os dados corretos.

- **BOTÃO EXCLUIR** - Apaga o registro da interrupção do acompanhamento do sistema.

OBS: Ao confirmar a exclusão os dados serão perdidos para sempre, não podendo o usuário desfazer o processo, caso o queira, será necessário incluir novamente os dados no sistema.

- **BOTÃO RETORNAR** - Fecha a tela de cadastro de consultas.
- **BOTÃO DE PESQUISA**: Este Botão abre uma pequena tela onde se pode localizar uma gestante pelo seu número .

Obs: Entre com os seis últimos dígitos da Gestante, OU

Entre com o ANO + os seis últimos dígitos da Gestante

(Caso o ano seja diferente do ano corrente).

- Caso a Consulta para aquela gestante exista, mas se encontra em outra(s) unidade(s) ou outro município, será exibido uma tela informando, mas a gestante será exibida em seguida.
- **ATENÇÃO:** Caso na unidade de saúde selecionada exista apenas uma interrupção já cadastrada e não exista mais nenhuma consulta, a única maneira de se incluir uma interrupção para outra gestante nesta mesma unidade, é utilizando em primeiro lugar o botão de pesquisa, selecionando assim uma consulta para esta gestante (existente ou não neste cadastro).
- Este procedimento também deveria ser usado no caso em que se queira cadastrar uma interrupção para gestante que não possui consultas nesta unidade (gestante esta que pode existir ou não neste cadastro).
- **BOTÃO DE PESQUISA por NOME:** Este Botão abre uma pequena tela onde se pode localizar uma gestante pelo seu nome .

Obs: Entre com o nome da gestante. Será mostrada a gestante que mais se aproximar do nome.

Importante: Caso se deseje incluir uma interrupção para uma gestante que **não tem consulta na unidade selecionada**, devemos fazer uma pesquisa por numero, e em seguida podemos clicar no botão incluir. Aparecera no campo nome a seguinte frase: “Gestante cadastrada em outra unidade”. Basta então prosseguir com o cadastramento.

Atenção – Esta tela passou a existir somente a partir da versão 2.00.

IMPORTANTE: Na versão 2.10 a Atividade Profissional foi substituída pelo Código Brasileiro Ocupacional da Saúde (CBOs) com seis dígitos.
Além disso, O código da gestante mudou de 10 para 11 dígitos.

Atenção – A partir da versão 2.14 está sendo feita uma nova crítica, com relação às EAS desativadas, a fim de evitar que existam gestantes interrompidas em unidades que já estavam desativadas ou que foram desativadas recentemente pelo usuário.
Além disso, uma outra crítica foi incluída para impedir que as interrupções já exportadas sejam apagadas.

Atenção – A partir da versão 2.15 foram incluídos mais um campo, a saber:

1. CNS do Profissional de Saúde.

Campo utilizado para informar o Cartão Nacional de Saúde do Profissional de Saúde que fez o atendimento da Interrupção da Gestante.

Este profissional deve estar cadastrado no Estabelecimento de Saúde em que fez o atendimento.

1.3.5 Ficha de Acompanhamento da Gestante

O Cadastro de Consultas é dividido em duas partes. A primeira (Identificação do Estabelecimento), onde o usuário irá selecionar o Município e a Estabelecimento Assistencial de Saúde e a segunda onde serão inseridos os dados referentes a consulta das gestantes.

Após ter preenchido a primeira parte (Identificação do Estabelecimento), será habilitado o botão INCLUIR e os botões de NAVEGAÇÃO (PRIMEIRO, ANTERIOR, PRÓXIMO E ULTIMO) caso haja algum registro.

- Data do Atendimento (data em que foi realizada a consulta)
- Número da Gestante no SISPRENATAL

OBS: Este Número é formado pela junção de três informações:

- Número do Município no IBGE (os dois primeiros dígitos)
- Ano de seu Cadastramento (dois últimos dígitos do ano Ex: “2001” será “01”)
- Número da Gestante no SISPRENATAL (Série que o Estado fornece para o Município)

Atenção – A partir da versão 2.00 houve uma modificação que será percebida logo após a digitação do código da gestante. O cursor da grade informativa que aparece no canto inferior da tela será posicionado imediatamente na primeira consulta desta gestante (se houver) e os botões de subida e descida serão liberados, permitindo desta maneira que se pesquise rapidamente todas as consultas da gestante que se está digitando. Desta maneira, por simples inspeção visual, poderemos acertar erros grosseiros, como por exemplo, exames que já foram digitados, ou consulta de puerpério realizada logo no início da gestação.

- Tipo da Consulta (Pré-Natal ou Puerperal)
- Atividade Profissional do Responsável pela consulta

Atenção – A partir da versão 2.05 a atividade profissional 84 - Médico (qualquer especialidade) foi retirada a partir da republicação da portaria SAS 67 de 22/03/2004.

Além disso, foi incluído a atividade profissional 15 – Medicina Interna/Clinica Geral que poderá ser usada normalmente nos Estabelecimentos Assistenciais de Saúde (EAS) onde houver este profissional devidamente cadastrado no programa FCES (Ficha de Cadastro de Estabelecimentos de Saúde). Qualquer dúvida entre em contato com a área de controle e avaliação de seu município (caso seja pleno do sistema municipal) ou da Secretaria Estadual de Saúde (SES), se o seu município for de Atenção Básica.

- Exames (ABO Rh, VDRL, Urina, Glicemia, Hb, Ht, HIV)
- Dose da Vacina anti-tetânica (1ª dose, 2ª dose, Reforço, Imune)
- **BOTÃO INCLUIR** - Clicando neste botão o cursor se posiciona no campo Data do Atendimento dando início ao cadastramento da consulta da Gestante no sistema.
- **BOTÃO CONFIRMAR** - Grava os dados digitados confirmando assim o cadastro da consulta no sistema.

Atenção – A partir da versão 2.00 houve uma modificação que também será percebida logo após a confirmação da gravação. O cursor da grade informativa que aparece no canto inferior da tela será posicionado imediatamente na consulta que acaba de ser gravada, permitindo desta maneira que se confira rapidamente os dados que acabaram de serem digitados.

- **BOTÃO CANCELAR** - Cancela a operação limpando os campos e posicionando o cursor na (Identificação do Estabelecimento) solicitando ao usuário o nome da Estabelecimento Assistencial de Saúde.
- **BOTÃO ALTERAR** - Permite ao usuário alterar dados da consulta.

OBS: Alguns campos não podem ser alterados, tendo o usuário que excluir e incluir novamente a consulta com os dados corretos.

- **BOTÃO EXCLUIR** - Apaga o registro da consulta do sistema.

OBS: Ao confirmar a exclusão os dados serão perdidos para sempre, não podendo o usuário desfazer o processo, caso o queira, será necessário incluir novamente os dados no sistema.

- **BOTÃO RETORNAR** - Fecha a tela de cadastro de consultas.
- **BOTÃO DE PESQUISA**: Este Botão abre uma pequena tela onde se pode localizar uma gestante pelo seu número.

Obs: Entre com os seis últimos dígitos da Gestante, OU

Entre com o ANO + os seis últimos dígitos da Gestante

(Caso o ano seja diferente do ano corrente).

Caso a Consulta para aquela gestante exista, mas se encontra em outra(s) unidade(s), serão listadas, em mensagens sucessivas todos os Estabelecimentos que tem consultas para aquela Gestante. Basta então trocar para a(s) Unidade(s) indicada(s) e localizá-la.

- **GRADE INFORMATIVA** – Exibe em linhas todas as consultas feitas naquela EAS (Estabelecimento Assistencial de Saúde).

Atenção – A partir da versão 1.90 existe a opção de Apagar a Vacina, caso tenha havido algum erro de digitação. Basta clicar no botão direito do mouse e aparecerá uma pequena caixa com a seguinte frase: “Clique aqui para apagar Vacina”. Basta então clicar com o mesmo botão da direita, ou o botão da esquerda, que a vacina será apagada.

Atenção – A partir da versão 2.00 existe a opção de pesquisa por nome.

- **BOTÃO DE PESQUISA por NOME**: Este Botão abre uma pequena tela onde se pode localizar uma gestante pelo seu nome.

Obs: Entre com o nome da gestante. Será mostrada a gestante que mais se aproximar do nome e que tenha consulta na unidade de saúde selecionada.

Atenção – A partir da versão 2.06 foram feitas modificações na visualização do relatório, de maneira que agora a exibição dos dados da gestante e principalmente as críticas que são feitas neste relatório com relação às consultas é cerca de 5 a 20 vezes mais rápida, dependendo do tamanho da base e da máquina do usuário.

Atenção – A partir da versão 2.10 foram incluídos os seguintes exames:

1. Exame de Hepatite B (HbsAg).
2. Exame de Toxoplasmose (IgM-Toxo).

Também foi incluída a possibilidade de se cadastrar o risco gestacional, incluindo o uso de campo para se escrever uma observação.

Além disso, também foi acrescentada a possibilidade de se cadastrar o tipo de parto, a fim de que se tenha a informação se o parto foi domiciliar, portanto realizado por parteira, ou então parto hospitalar, realizado por médicos.

Para melhor implementar esta especificidade, foi criada uma consulta específica para o parto, a fim de registrar a data real do parto no sistema, podendo também conter uma pequena observação, que poderá ser listada em relatório próprio.

Além dos exames acima, agora é possível cadastrar a informação da data do parto.

IMPORTANTE: Na versão 2.10 a Atividade Profissional foi substituída pelo Código Brasileiro Ocupacional da Saúde (CBOs) com seis dígitos.
Além disso, O código da gestante mudou de 10 para 11 dígitos.

Atenção – A partir da versão 2.14 está sendo feita uma nova crítica, com relação às EAS desativadas, a fim de evitar que existam novas consultas para gestantes em unidades que já estavam desativadas ou que foram desativadas recentemente pelo usuário.
Além disso, uma outra crítica foi incluída para impedir que consultas já exportadas sejam

apagadas.

Atenção – A partir da versão 2.15 foram alterado 1 campo e incluídos mais dois campos, a saber:

1. Local de Parto (ALTERAÇÃO).

O Local de Parto é o antigo “Tipo de Parto”. Foi alterado para maior clareza de informação e também acrescentado dois locais, a saber:

- a) Outros Estabelecimentos de Saúde, como por exemplo as casas de parto.
- b) Outros Locais.

2. Tipo de Parto (INCLUSÃO).

O Tipo de Parto agora contém a informação mais usual, isto é, se o parto foi vaginal, cesáreo, fórceps ou outros tipos.

3. CNS do Profissional de Saúde (INCLUSÃO).

Campo utilizado para informar o Cartão Nacional de Saúde do Profissional de Saúde que fez o atendimento da Consulta da Gestante, que pode ser Pré-Natal, Parto ou Puerpério. Este profissional deve estar cadastrado no Estabelecimento de Saúde em que fez o atendimento.

Este campo descrito acima gerou também um botão de pesquisa por CNS do Profissional de Saúde. Neste botão será aberta uma outra tela onde serão exibidas todas as consultas que foram atendidas pelo profissional selecionado. Após a escolha da consulta, será exibida a tela completa da ficha de acompanhamento, com o cursor posicionado exatamente na consulta selecionada, mostrando todos os detalhes desta consulta.

1.4 Rotinas Auxiliares

1.4.1 Importação de Dados

A Importação de Dados consiste em anexar os dados gerados em uma Exportação a base de dados local, gerando assim um cadastro único.

Para realizarmos a Importação é necessário informar onde se encontra o arquivo exportado:

- Disquetes
- CD's
- HD/Pasta

O arquivo Exportado tem o nome padrão “PREEXP.BCK”, NÃO podendo o usuário alterá-lo.

Nas instalações Tipo 4 (Secretaria Estadual de Saúde) o nome do arquivo exportado será formado pela junção de quatro informações :

- “PN”+”UF”+”ANO”+”MÊS”
- Ex: “PNRJ0011” significa “Rio de Janeiro, competência de novembro de 2000”.

Depois de selecionado o arquivo basta o usuário clicar no botão “RESTAURAR BASE”.

Importação Entre Máquinas

Nas EAS (Estabelecimentos Assistenciais de Saúde) onde haja um grande volume de dados a serem digitados há a necessidade da instalação de uma Máquina Auxiliar, isto é, um equipamento usado especificamente para a digitação de dados. Os dados digitados nesta máquina devem ser anexados a base de dados da máquina principal, este procedimento se dá através das opções EXPORTAÇÃO ENTRE MÁQUINAS e IMPORTAÇÃO ENTRE MÁQUINAS.

Atenção – A partir da versão 1.90 é testada o tipo da cópia e a instalação que originou o back-up. Ao pressionar o botão “Restaurar Base” será testado se o arquivo é mesmo de Cópia de Segurança ou de Exportação. Além disso, será também feito um teste de maneira a não permitir que se possam importar arquivos feitos em instalações de instancias superiores, como por exemplo um Estabelecimento Assistencial de Saúde importar arquivo que foi exportado por um município.

Este teste só poderá ser feito se a exportação foi feita por uma instalação que esteja com versão igual ou superior à 1.90.

Atenção – A partir da versão 2.04 foi incluído um relatório de duplicidades, que mostra problemas na hora da importação, resultantes de cadastramento de gestantes diferentes com o mesmo número. O caso mais comum seria, por exemplo, uma distribuição da mesma numeração para dois ou mais estabelecimentos assistenciais de saúde (EAS). É importante salientar que, quando for a mesma gestante com apenas uma correção do nome, este caso será listado no relatório, mas poderá ser ignorado ou até mesmo alterado na base que está recebendo a importação, à critério do usuário.

Atenção – A partir da versão 2.12 foi incluído o relatório de verificação de Importação, que poderá ser gerado a qualquer hora, mostrando detalhadamente o que ocorreu na última importação realizada.

1.4.2 Exportação de Dados

Nas Instalações Tipo 1 (EAS) e Tipo 3 (NR-SES)

Serão exportados todos os registros, sendo que somente as gestantes que podem ser faturadas é que serão exportadas. Os dados serão transferidos para as coordenações Municipais e Estaduais.

Nas Instalações Tipo 2 (SMS)

Após a [Geração do BPA](#) os dados serão transferidos para as coordenações Regionais ou Estaduais, através de meio magnético (discos).

Atenção – Após uma verificação, caso não exista nenhum movimento de BPA, será emitido um aviso de maneira a permitir a exportação nestes casos.

Nas Instalações Tipo 4 (SES)

Após a [Geração do BPA](#) os dados serão transferidos para a Base Nacional, através de meio magnético (discos) ou através do envio para a BBS do DataSUS.

Atenção – Após uma verificação, caso não exista nenhum movimento de BPA, será emitido um aviso de maneira a permitir a exportação nestes casos.

A **Exportação de Dados** consiste em gerar um arquivo de transferência (disco) compacto para serem posteriormente anexados a outras bases pela Importação de Dados.

Para os dados serem Exportados é necessário que o usuário informe a competência de exportação, formado pelo ANO e MÊS.

Ex: 10/2000 vai gerar a competência “200010”

Atenção – A partir da versão 2.00 houve uma modificação na maneira de se usar esta tela. O usuário deverá selecionar a competência (ou então assumir a competência que esta sendo mostrada ao abrir a tela), e em seguida selecionará se deseja uma exportação ou uma reexportação. Deve-se levar em conta que ao se selecionar a “exportação” todos os registros que ainda não foram exportados serão marcados com a competência selecionada. Assim será possível gerar uma exportação de mês anterior, sem a necessidade de se voltar o relógio do computador (como ocorre nas versões anteriores à 2.00 nas instalações do tipo 1 (Unidades de Saúde) e do tipo 3 (Nível Regional da SES)). Para se verificar se determinada competência já foi exportada, basta selecionar a competência e clicar no botão de reexportação.

OBS: Caso o usuário queira exportar uma competência anterior será realizada a **Re-Exportação**.

Esta rotina poderá ser realizada quantas vezes forem necessárias.

Serão exportados todos os registros que foram marcados previamente com determinada competência, sendo que somente as gestantes que podiam ser faturadas é que serão exportadas.

Funciona da seguinte maneira: É emitido um aviso de que a competência já foi exportada. Em seguida, basta clicar no botão de re-exportação.

No caso de ser a **competência atual**, automaticamente o sistema verificará se já foi feita a exportação, neste caso será feita a Re-Exportação, antes porém, será emitido um aviso perguntando se é isto que se deseja.

Exportação Entre Máquinas

Nas EAS (Estabelecimento Assistencial de Saúde) onde haja um grande volume de dados a serem digitados há a necessidade da instalação de uma Máquina Auxiliar, isto é, um equipamento usado especificamente para a digitação de dados. Os dados digitados nesta máquina devem ser anexados a base de dados da máquina principal, este procedimento se dá através das opções EXPORTAÇÃO ENTRE MÁQUINAS e IMPORTAÇÃO ENTRE MÁQUINAS.

1.4.3 Exportação Total

Válido para todos os tipos de exportações

A rotina de exportação total foi concebida com o intuito de minimizar a quantidade de exportações individuais necessárias para que todos os dados do sis prenatal, independente do tipo de instalação, possa ser transferido para outra base de instância (nível) superior ou não.

Um exemplo de aplicação é quando por algum motivo, haja diferença entre a instalação que está enviando e a que está recebendo. Um caso particular é o que existe entre Estabelecimentos Assistências de Saúde (EAS) e os Distritos Sanitários ou entre as EAS e as Secretarias Municipais de Saúde. Neste caso, basta realizar a exportação total para que todos os dados da base sejam exportados para o distrito ou secretaria.

Lembramos que este tipo de exportação é totalmente independente da exportação normal, isto é, a rotina mensal de exportações deve ser cumprida mesmo que se tenha feito uma exportação total. Este procedimento é necessário para que no futuro, a competência selecionada possa ser re-exportada.

Na exportação total não é necessário que o usuário informe a competência de exportação, pois estes dados serão gerados automaticamente, de acordo com a última exportação gerada, no caso das instalações do tipo 2 (Secretaria Municipal de Saúde) e do tipo 4 (Secretaria Estadual de Saúde) e pela data da máquina nas instalações do tipo 1 (Estabelecimentos Assistenciais de Saúde) e do tipo 3 (Nível Regional da SES).

A **Exportação de Dados** consiste em gerar um arquivo de transferência (disco) compacto para serem posteriormente anexados a outras bases pela Importação de Dados.

Exportação Total entre Máquinas

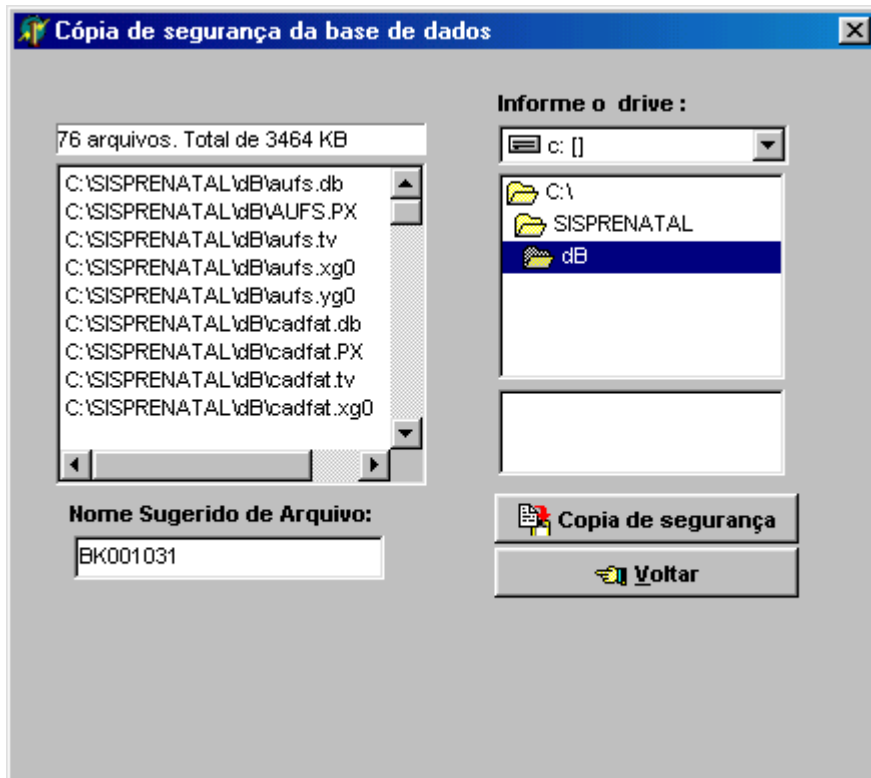
Nas EAS (Estabelecimento Assistencial de Saúde) onde haja um grande volume de dados a serem digitados há a necessidade da instalação de uma Máquina Auxiliar, isto é, um equipamento usado especificamente para a digitação de dados. Os dados digitados nesta máquina devem ser anexados a base de dados da máquina principal, este procedimento se dá através das opções EXPORTAÇÃO TOTAL ENTRE MÁQUINAS e IMPORTAÇÃO ENTRE MÁQUINAS.

1.4.4 Cópia de Segurança

Recomendamos que se faça cópia de segurança pelo menos uma vez por dia. A cópia de segurança é a garantia que o usuário tem de que todos os seus arquivos estão seguros, caso aconteça algum imprevisto que arruine todos ou parte dos dados. É um procedimento muito simples de ser realizado e requer apenas um ou mais diskettes.

- Em primeiro lugar deve-se selecionar aonde vai ser feita a cópia. Pode-se criar um diretório no próprio Disco Rígido (HD-Hard Drive) ou selecionar o drive a: (ou b: de acordo com a instalação do usuário).
- Em seguida seleciona-se o nome do arquivo.
Obs: Se for feita uma cópia por dia, o sistema já gera um nome do tipo BKAAMMDD, de maneira que não é necessário mudar este nome. Se desejar criar por exemplo duas cópias, pode-se acrescentar um A ou B a fim de diferenciá-las.
- Por fim, após selecionar o drive, ou o diretório em que será gerada a cópia, basta clicar no botão 'Cópia de Segurança', conforme mostrado na figura abaixo.

OBS: Recomendamos expressamente não utilizar o próprio diretório onde se encontram os arquivos de Dados, na figura abaixo seria C:\SISPRENATAL\DB para diretório de Cópia de segurança. Embora o Sistema faça a cópia, existe um risco muito grande de se ter problema com a própria cópia, pois qualquer problema neste diretório afetará também a cópia.



A nossa recomendação é que se faça a cópia em Diskette, ou use outro diretório, por exemplo C:\SISPRENATAL\BACKUP ou C:\BACKUP. sempre lembrando que qualquer problema sério com o Disco Rígido não terá recuperação se não existir cópia em Diskette.

Atenção – A partir da versão 2.04 é possível a divisão da cópia de segurança no próprio disco rígido (HD – Hard Drive), de maneira que serão gerados vários arquivos de tamanho equivalente ao de um diskette (1.44MB), sem que haja necessidade de gravar fisicamente no mesmo. Esta opção foi feita visando a facilitar os usuários que queiram enviar a cópia de base por e-mail e tenham limitação de tamanho.

1.4.5 Restauração da Base de Dados

Para se restaurar a base de dados, basta selecionar o diretório e o arquivo no qual foi efetuado a cópia de segurança, e clicar no Botão “Restaurar Base”

Obs: Ao se selecionar o arquivo, que será sempre um arquivo com a extensão “.bck”, será mostrado na parte superior da tela as informações relativas à cópia de segurança, como a data e a hora em que foi efetuada.

Importante: Deve-se ter sempre em mente que ao restaurar a base de dados, todas as alterações feitas após a data e a hora em que foi feita a cópia de segurança serão perdidas e será necessário refazê-las. É um processo lento, mas é a única forma de se garantir a segurança da base de dados.

Atenção – A partir da versão 1.90 é testada o tipo da cópia e a instalação que originou o back-up. Ao pressionar o botão “Restaurar Base” será testado se o arquivo é mesmo de Cópia de Segurança ou de Exportação. Este teste só poderá ser feito se a cópia de segurança foi feita por uma instalação que esteja com versão igual ou superior à 1.90.

1.4.6 Reorganização da Base de Dados

Para se reorganizar a base de dados, basta clicar no Botão “Reorganiza” e aguardar. Dependendo do tamanho da base, vai demorar alguns minutos. Para que o usuário acompanhe melhor a reorganização, serão mostrados os nomes de cada arquivo que está sendo reorganizado e também o percentual, além de uma barra gráfica. Se a base for pequena, a execução será mais rápida.

1.4.7 Separação da Base de Dados

Esta rotina foi implementada visando a melhoria de performance nos casos em que a base de dados está com um tamanho tal que faz com que o processamento de algumas outras rotinas, ou relatórios fique muito lento, além de ocupar fisicamente mais espaço no disco rígido (HD – Hard Drive).

Foi escolhida a seleção por ano, porque é a mais indicada para não afetar o relatório de indicadores e o de distribuição de frequência, que são dos mais importantes do sistema.

A separação é feita baseada na data da primeira consulta, e todos os acompanhamentos subsequentes, mesmo que estejam no ano seguinte ao selecionado, farão parte deste conjunto de dados.

O critério para que esta separação seja feita sem afetar o acompanhamento das gestantes existentes no cadastro, é o de não permitir a separação da base dos dois últimos anos, isto é, nem do ano corrente, nem do ano anterior.

Serão geradas pastas debaixo da pasta “C:\sisprenatal” com o nome “BaseSeparada”. Cabe ao usuário manter um back-up destas pastas para que caso necessite no futuro de junção das mesmas de volta na base, não tenha problema, caso haja alguma falha no disco rígido da máquina onde está instalado o SisPreNatal.

Atenção – Este rotina passou a existir a partir da versão 2.10 e estará disponível para todos os tipos de instalação. No entanto, é importante alertar que a separação é um processo demorado e manipula bastante a base de dados, sendo imprescindível a realização previa de uma copia de segurança para evitar perda dados, caso haja algum problema durante o processamento.

1.4.8 Junção da Base de Dados

Esta rotina foi implementada visando o retorno das bases que foram previamente separadas usando a rotina de separação de dados, que por sua vez foi implementada visando a melhoria de performance nos casos em que a base de dados está com um tamanho tal que faz com que o processamento de algumas outras rotinas, ou relatórios fique muito lento, além de ocupar fisicamente mais espaço no disco rígido (HD – Hard Drive). Foi escolhida a seleção por ano, porque é a mais indicada para não afetar o relatório de indicadores e o de distribuição de frequência, que são dos mais importantes do sistema.

A junção é feita baseada no ano da base separada anteriormente. Ao final a base ficará com o ano selecionado adicionado aos dados já existentes.

O critério para que esta junção seja feita sem afetar o acompanhamento das gestantes existentes no cadastro, é o de não permitir a junção da base dos dois últimos anos, isto é, nem do ano corrente, nem do ano anterior.

Foram geradas pastas debaixo da pasta “C:\sisprenatal” com o nome “BaseSeparada”. Cabe ao usuário manter um back-up destas pastas para que caso necessite no futuro de junção das mesmas de volta na base, não tenha problema, caso haja alguma falha no disco rígido da máquina onde está instalado o SisPreNatal.

Atenção – Este rotina passou a existir a partir da versão 2.10 e estará disponível para todos os tipos de instalação. No entanto, é importante alertar que a junção é um processo demorado e manipula bastante a base de dados, sendo imprescindível a realização previa de uma copia de segurança para evitar perda dados, caso haja algum problema durante o processamento.

1.4.9 Conversão de Arquivos

O SISPRENATAL permite a conversão de arquivos para o padrão DBASE/CLIPPER (extensão DBF) ou padrão ASCII (Texto – padrão .TXT)

Basta seguir o seguinte roteiro:

1. Selecione na tela à esquerda a pasta de onde quer que seja feita a seleção. Observe que ao entrar na tela o diretório C:\SisPreNatal\Db é exibido, permitindo assim que os arquivos do sistema sejam

- convertidos. Caso deseje converter alguma outra base (Do mês ou ano anterior, guardado em outra pasta, por exemplo), basta selecionar esta outra pasta.
2. Selecione um ou mais arquivos para a conversão.
 3. Selecione na tela à direita a pasta para a qual quer que seja(m) copiado(s) os arquivos. Observe que ao entrar na tela o diretório C:\SisPreNatal\Convertidos é exibido, permitindo assim que os arquivos do sistema sejam convertidos para esta pasta. Caso deseje converter alguma para outra pasta, basta selecioná-la.
 4. Selecione o tipo de arquivo (DBASE OU ASCII).
 5. Clique no botão “Converte”.

Os arquivos serão convertidos em seguida. O processo é rápido, mas se a base de dados for muito grande, poderá durar alguns minutos.

1.4.10 Conversão para TabWin

O SISPRENATAL permite a conversão da base de dados para ser utilizado pelo programa TabWin.

Basta seguir o seguinte roteiro:

1. Utilize a seleção como se fosse gerar um relatório, a saber:
 - a. Todos os municípios (Para Instalações do Tipo 3 (Nível Regional da SES) e Tipo 4 (Secretaria Estadual de Saúde) ou;
 - b. Todas as “EAS” (Para Instalações do Tipo 1 (Estabelecimento Assistencial de Saúde) e Tipo 2 (Secretaria Municipal de Saúde) ou;
 - c. Selecione o nome da EAS (Estabelecimento Assistencial de Saúde) e/ou;
 - d. Selecione o período em que se deseja trabalhar
 - e. **Importante:** (Se desejar obter informações em que a data da última mensuração fique há mais de 1 ano da data de hoje, selecione esta opção. Caso contrário, não serão gerados registros para estas gestantes.
2. Em seguida será feito o processamento necessário para a geração do arquivo que será utilizado pelo TabWin.
3. Caso deseje usar o TabWin diretamente, com os dados já convertidos, basta selecionar a opção “TabWin” no menu de rotinas auxiliares.
4. Clique no botão “Gerar Arquivo”.
5. Os arquivos serão convertidos em seguida. O processo é um pouco demorado, dependendo do tamanho da base de dados.
6. O TabWin será acionado, com a base recém convertida;
7. Faça as seleções desejadas para as tabulações e clique em “executar”.

Atenção – Esta rotina foi implementada a partir da versão 2.10.

1.4.11 Atualização do CNES ON-Line

Rotina especialmente criada para atualizar o arquivo que o SISPPRENATAL mantém contendo todos os códigos CNES para facilitar quando este for incluir um novo Estabelecimento Assistencial de Saúde (EAS).

É necessário que o usuário selecione o tipo de atualização que deseja fazer. Para isto basta clicar no botão correspondente à cada tipo de atualização, que são os seguintes:

1. **Baixa Arquivo de CNES On-Line.**
Neste tipo de atualização o arquivo XML, que é necessário para a atualização, é baixado diretamente do site do CNES. Durante este processo são apresentados duas barras de progresso, incluindo uma previsão de tempo para o download e a montagem do arquivo.
2. **Site CNES (Manual).**
Neste tipo de atualização o arquivo XML é baixado manualmente pelo usuário. Caso haja algum

problema na conexão da internet o usuário poderá optar por fazê-lo desta forma.

Após a baixa dos arquivos, eles atualizarão as tabelas do sis prenatal, de tal forma que qualquer EAS que precisar ser incluída no sistema, já estará com o número e o nome do Estabelecimento disponível.

Atenção – Esta rotina foi implementada a partir da versão 2.12.

1.4.12 Exportação para o Integrador

Rotina especialmente criada para geração de arquivos no formato xml, que são usados como entrada do integrador, software do datasus que integra informações de vários sistemas.

É necessário que o usuário selecione a competência que se deseja exportar. Ao clicar no botão “Exporta” serão selecionados primeiramente todos os registros de cadastros, consultas, exames e vacinas que correspondam à competência selecionada.

Os arquivos serão gerados sempre na pasta c:\sis prenatal\integrador e deverão ser usados somente os arquivos zipados. Cada arquivo vai corresponder à um Estabelecimento Assistencial de Saúde (EAS).

Atenção – Esta rotina foi implementada a partir da versão 2.12.

1.4.13 Geração do BPA

Ao final de cada competência (mês/ano) deverá ser gerado o Boletim de Produção Ambulatorial (BPA) para que os exames efetuados pelo Estabelecimento Assistencial de Saúde no período sejam faturados e ressarcidos pelo SUS. Este boletim deve ser encaminhado, juntamente com os dados do sistema, para o SUS, para os devidos procedimentos.

Os dados gerados pelas **Unidades Prestadoras de Serviços** deverão ser exportados **somente após a emissão do BPA magnético**, para assegurar que a consolidação dos dados será efetuada com os dados faturados por estes Estabelecimentos Assistenciais de Saúde no período (competência).

Diante das dificuldades geográficas em algumas regiões, aliada ao possível erro mecânico dos drives ou disquetes, recomenda-se que, ao gerar o disco de BPA magnético, estes sejam efetuados em dois ou três disquetes, visando manter uma cópia do faturamento para os casos em que os mesmos não puderem ser lidos pelo sistema SIA-SUS por qualquer problema. Isto porque ao exportar os dados faturados estes se tornarão automaticamente indisponíveis para a competência.

Visando a manutenção da consistência da base de dados, uma nova competência somente será gerada a partir do faturamento da competência anterior e a exportação de seus dados para o nível imediatamente superior - coordenação municipal ou estadual, dependendo do modelo de gestão do município. Em outras palavras, uma nova competência **somente será gerada se a rotina de emissão de BPA for executada e a rotina de exportação de dados para esta competência for realizada**. Recomenda-se, a exemplo do BPA, que a geração de nova competência seja efetuada somente na iminência de faturamento.

Para gerar o BPA, siga os seguintes procedimentos:

1. Recomenda-se gerar o Relatório de Verificação de Faturamento e o Relatório de Verificação de Faturamento da Conclusão do Pré-Natal antes de gerar o BPA, para que se tenha uma noção de quantas gestantes serão faturadas e em quais unidades.
2. Recomenda-se também fazer uma Cópia de Segurança antes da geração do BPA, pois caso haja algum problema, haverá a possibilidade de se refazer o BPA.
Convém notar que, se houver necessidade de se restaurar base, caso haja algum problema na base depois da geração do BPA, e a única cópia disponível é a cópia feita **antes da geração do BPA**, então, neste caso, devemos restaurar a base, **gerar novamente o BPA**, e refazer o movimento que porventura tenha-se perdido.

3. Selecione a opção Rotinas Auxiliares/Geração de BPA/Geração do BPA;
 - Para cada competência são permitidos no máximo 3 (três) BPAs.
 - **Para cada BPA faça os seguintes procedimentos:**
 - a. Selecione:
Novo BPA para a competência.
Para cada competência são permitidos no máximo 3 (três) BPAs.
 - b. Copie o disco de BPA, usando a opção [cópia do disco do BPA](#).
 - c. Imprima o recibo do BPA, usando a opção [impressão do recibo do BPA](#).
4. Após gerar o ultimo BPA da competência, faça a [exportação](#) antes de mudar a competência.
5. Selecione:
Nova competência
Para se mudar o mês de competência, deve ser selecionada a 2ª opção:
Dessa forma, o sistema passa a considerar o mês de competência atualizado.
Obs: A partir da versão 2.00 é possível voltar a competência. Veja explicações abaixo.

O Item abaixo é opcional, mas recomendável:

6. Recomenda-se também fazer uma [Cópia de Segurança](#) após a geração do BPA, pois caso haja algum problema durante a nova competência, haverá a possibilidade de se [restaurar base](#), não havendo necessidade de se gerar novamente o BPA.

Atenção – A partir da versão 2.00 foram acrescentados os seguintes itens:

1. Caixa de informação com o número de BPAs gerados.

No canto superior direito agora existe a informação de quantos BPAs já foram gerados, isto é, quantos BPAs foram gerados NA COMPETÊNCIA ATUAL. O máximo permitido é de 3 (três) BPAs por competência. Com esta informação na própria tela de geração do BPA, o usuário terá a informação clara se já foi gerado algum BPA e de quantos já foram gerados.

2. Opção “Volta competência”.

Esta opção é para ser usada somente no caso em que o usuário inadvertidamente mudou a competência antes de gerar o BPA. Neste caso, basta clicar nesta opção, e a competência atual voltará 1 mês. Esta opção gerará uma mensagem de erro, no caso do BPA já ter sido gerado.

Atenção – A partir da versão 2.15, o BPA passará ser do tipo BPA-I, isto é Individualizado.

Por isso, passaram a ser incluídos o Cartão Nacional de Saúde do Profissional que atendeu a gestante, além da nacionalidade, a etnia e o Cartão Nacional de Saúde da Gestante.

1.4.14 Cópia do disco do BPA

O processo de cópia do disco de BPA é extremamente simples, consiste em três (ou quatro) etapas simples:

1. Em primeiro lugar selecione, na janela à esquerda, a ordem de apresentação dos arquivos, bastando clicar no nome “BPA” ou “Data” na linha de cima e os arquivos mudarão de ordem.
Obs: Esta etapa é opcional.
2. Em seguida, selecione na janela à esquerda o nome do Arquivo de BPA que se deseja copiar para o diskette. Para se selecionar basta clicar com o mouse em cima do nome a ser copiado. Caso tenham vários arquivos aparecerá uma pequena barra de rolagem que à direita. Basta então clicar com o mouse na barra de rolagem, até aparecer o arquivo desejado.
3. Em seguida, coloque um diskette em branco (sem dados, ou recém-formatado) no **drive a:** e selecione o **drive a:** na caixa de seleção à direita.
4. Finalmente, basta clicar no botão “Copiar” que a cópia será feita em seguida.

Obs: Este diskette deve ser entregue junto com o [recibo de BPA](#).

1.4.15 Impressão do recibo do BPA

O processo de impressão do recibo do BPA é extremamente simples, consiste em três (ou quatro) etapas simples:

1. Em primeiro lugar selecione, na janela à esquerda, a ordem de apresentação dos arquivos, bastando clicar no nome “BPA” ou “Data” na linha de cima e os arquivos mudarão de ordem.
Obs: Esta etapa é opcional.

2. Em seguida, selecione na janela à esquerda o nome do Recibo de BPA que se deseja imprimir. Para se selecionar basta clicar com o mouse em cima do nome a ser impresso. Caso tenham vários arquivos aparecerá uma pequena barra de rolagem que à direita. Basta então clicar com o mouse na barra de rolagem, até aparecer o arquivo desejado.
3. Em seguida, basta clicar no botão “**Imprimir**” e será exibida uma tela de seleção de impressora (tela padrão do windows).
4. Finalmente, basta selecionar a impressora e clicar no botão “**OK**”. Verifique antes se existe papel na impressora.

Obs: Este recibo deve ser entregue junto com o [diskette de BPA](#).

1.4.16 Informações para geração do BPA

Nesta tela devemos entrar com os dados necessários para a geração do BPA, nos seguintes campos:

1. **CGC:** Entre com o CGC correspondente
2. **Nome do arquivo de BPA:** Entre com o nome (sigla) do arquivo do BPA. Ao gravar o disco de BPA, que será no formato Paxxxxx.mês, devemos escolher estes seis caracteres de forma que fique facilmente identificado, de forma única. Nos casos dos municípios, sugerimos usar o código do município com seis dígitos, isto é, sem o dígito verificador, visto que este número identifica unicamente o município. O importante é que este nome identifique o município sem dar margens a dupla interpretação.

As informações abaixo só serão preenchidas no caso de instalação 2 – Secretaria Municipal de Saúde:

3. **Gestão:** Selecione a gestão do município:
 - a. Plena de Atenção Básica **ou**
 - b. Plena do Sistema Municipal
4. **Portaria de Habilitação:** Entre com a data que definiu o início das atividades daquele município no SisPreNatal, publicada no diário oficial.

Obs: Esta data, uma vez entrada, não poderá ser alterada posteriormente.

Em seguida, selecione um dos botões a seguir:

- **BOTÃO GRAVAÇÃO** – Encerra a tela de instalação, gravando as informações necessárias.
- **BOTÃO CANCELAR** - Cancela a operação limpando os campos e posicionado o cursor na caixa de CGC.
- **BOTÃO RETORNAR** – Retorna, sem gravar. Use esta opção caso não tenha certeza dos dados a serem preenchidos.

1.5 Relatórios

1.5.1 Relatório de Unidades de Saúde

Nas Instalações do Tipo 3 (Nível Regional da SES) e Tipo 4 (Secretaria Estadual de Saúde) é necessário selecionar o município.

Em seguida pode-se selecionar uma única EAS (Estabelecimento Assistencial de Saúde) ou então se clica no Box que diz “Todos os Estabelecimentos de Saúde” e serão selecionados todos os Estabelecimentos Assistenciais de Saúde daquele município.

Relatório de Estabelecimentos Assistenciais de Saúde - Listagem dos dados Cadastrais do Estabelecimento de Saúde

Obs: Apenas para efeito de relatório, será mostrado um número seqüencial, à esquerda para facilitar a contagem do número de gestantes listadas. A listagem será ordenada por ordem de número de unidade de

saúde, dentro de município.

Atenção – A partir da versão 1.90 poderemos selecionar todos os municípios. Basta selecionar a caixa “Todos os Municípios” de maneira que serão listados todos os municípios com totais parciais.
Obs: Esta opção somente estará disponível nas instalações do Tipo 3 (Nível Regional da SES) e Tipo 4 (Secretaria Estadual de Saúde).

Atenção – A partir da versão 1.90 existe uma seqüência para o Estabelecimento Assistencial de Saúde e outro Geral.
O número grande que aparece à esquerda do número do Estabelecimento de Saúde é a seqüência dentro do Município. O número que aparece no seqüencial embaixo do número do Estabelecimento de Saúde é um seqüencial que é incrementado desde a primeira até o último Estabelecimento Assistencial de Saúde. Portanto, teremos um total por município e um total geral (ao final da última folha).

Atenção – A partir da versão 2.01 será exibido o código CNES, além do código original (SIA-SUS). Além disso, será exibida a situação atual do Estabelecimento de saúde, que poderá ser:
a. “Ativada”. Não será exibido nenhum código.
b. “Desativada”. Será exibida uma mensagem informando que a unidade está desativada.
c. “Desativada pelo usuário”. A unidade havia sido convertida corretamente, mas o usuário resolveu desativá-la manualmente.
d. “Falta Ativar”. A unidade foi marcada para mudança, mas ainda não ocorreu o processamento.

Atenção – A partir da versão 2.04 será possível selecionar se o relatório será exibido para unidades ativas, desativadas ou para ambas.

1.5.2 Relatório de Profissionais de Saúde

Nas Instalações do Tipo 3 (Nível Regional da SES) e Tipo 4 (Secretaria Estadual de Saúde) é necessário selecionar o município.

Em seguida pode-se selecionar uma única EAS (Estabelecimento Assistencial de Saúde) ou então se clica no Box que diz “Todos os Estabelecimentos de Saúde” e serão selecionados todos os Estabelecimentos Assistenciais de Saúde daquele município.

Relatório de Profissionais de Saúde - Listagem dos dados Cadastrais dos profissionais que estão atendendo nos Estabelecimentos de Saúde.

Serão listados o código do CBOS, o CIC (CPF), caso informado, além do nome do profissional. Será também listada a data em que o profissional foi cadastrado no sistema. Caso esse profissional deixou de atender em determinado Estabelecimento de Saúde, será exibido a data em que ele deixou de atender, ou data de inatividade. Esta data impedirá que este profissional continue a ser utilizado neste estabelecimento nos cadastros de gestante, acompanhamento e interrupção do acompanhamento.

Obs: Apenas para efeito de relatório, será mostrado um número seqüencial, à esquerda para facilitar a contagem do número de gestantes listadas. A listagem será ordenada por ordem de número de unidade de saúde, dentro de município.

Atenção – Este relatório passou a existir a partir da versão 2.15, a fim de cadastrar os profissionais de saúde necessários para a geração do BPA-I (Boletim de Produção Ambulatorial Individualizado).

1.5.3 Relatório de Gestante

Nas Instalações do Tipo 3 (Nível Regional da SES) e Tipo 4 (Secretaria Estadual de Saúde) é necessário selecionar o município.

Em seguida pode-se selecionar uma única EAS (Estabelecimento Assistencial de Saúde) ou então se clica no Box que diz “Todos os Estabelecimentos de Saúde” e serão selecionados todos os Estabelecimentos Assistenciais de Saúde daquele município.

Relatório da Gestante - Listagem dos dados Cadastrais da Gestante, incluindo cálculo dos dias decorridos

entre a data da última menstruação e a data de hoje, exibindo também o total por semanas e mês de gestação.

Obs: Apenas para efeito de relatório, será mostrado um número sequencial, à esquerda para facilitar a contagem do número de gestantes listadas. A listagem será ordenada por ordem alfabética, dentro de cada Estabelecimento Assistencial de Saúde selecionado.

Obs: Quando não houver nenhuma gestante em determinado Estabelecimento de Saúde, não será mostrada nem mesmo o Estabelecimento Assistencial de Saúde.

Atenção – A partir da versão 1.90 foram introduzidas as seguintes alterações:

1. Será possível selecionar o intervalo de impressão:

Basta selecionar a caixa “Seleciona Período” que aparecerá uma caixa de seleção com as Datas Inicial e Final. Deve-se ter em mente que só serão selecionadas as Gestantes que tem algum documento. Para se visualizar as demais, selecione o relatório de “Gestantes Sem Documentação” no Menu Principal.

2. Será possível selecionar todos os municípios:

Basta selecionar a caixa “Todos os Municípios” de maneira que serão listados todos os municípios com totais parciais.

Obs: Esta opção somente estará disponível nas instalações do Tipo 3 (Nível Regional da SES) e Tipo 4 (Secretaria Estadual de Saúde).

3. Passou a existir uma sequência para o Estabelecimento Assistencial de Saúde e outro Geral.

O número grande que aparece à esquerda do Número da Gestante é a sequência dentro do Estabelecimento de Saúde. O número que aparece no sequencial embaixo do número da gestante é um sequencial que é incrementado desde a primeira até a última gestante. Portanto, teremos um total por unidade de saúde e um total geral (ao final da última folha).

Atenção – A partir da versão 1.91 será possível selecionar apenas as gestantes que estão há menos de 1 ano no cadastro. Basta selecionar a caixa “Mais de 1 ano gestação” de maneira que serão listadas todas as gestantes. Se a caixa não estiver selecionada, somente serão listadas as gestantes que tenham até 1 ano, a partir da data da última menstruação.

Atenção – A partir da versão 2.07 é possível selecionar qual o critério para o período de seleção. Pode ser selecionada a data da primeira consulta (semelhante ao relatório consolidado, por exemplo), ou a data em que foi digitado / atualizado, mostrando assim a digitação de um determinado período.

1.5.4 Relatório de Gestantes Simplificado - Ordem Alfabética

Nas Instalações do Tipo 3 (Nível Regional da SES) e Tipo 4 (Secretaria Estadual de Saúde) é necessário selecionar o município.

Em seguida pode-se selecionar uma única EAS (Estabelecimento Assistencial de Saúde) ou então se clica no Box que diz “Todos os Estabelecimentos de Saúde” e serão selecionados todos os Estabelecimentos Assistenciais de Saúde daquele município.

Relatório de Gestantes Simplificado (Ordem Alfabética) - Listagem dos dados simplificada da gestante, contendo apenas as informações necessárias para uma rápida conferência das gestantes, incluindo número da gestante no SisPreNatal, Nome da Gestante, Data de Nascimento e Data da Primeira Consulta.

Obs: Apenas para efeito de relatório, serão mostrados dois números sequenciais, à esquerda para facilitar a contagem do número de gestantes listadas. O primeiro número conta as gestantes, independente do Estabelecimento de saúde, e o segundo as gestantes por unidade de saúde. A listagem será ordenada por ordem alfabética, dentro de cada Estabelecimento Assistencial de Saúde selecionado.

Obs: Quando não houver nenhuma gestante em determinado Estabelecimento de Saúde, não será mostrada nem mesmo o Estabelecimento Assistencial de Saúde.

Atenção – Este relatório passou a existir a partir da versão 2.01.

Atenção – A partir da versão 2.07 é possível selecionar qual o critério para o período de seleção.

Pode ser selecionada a data da primeira consulta (semelhante ao relatório consolidado, por exemplo), ou a data em que foi digitado / atualizado, mostrando assim a digitação de um determinado período.

IMPORTANTE: Além disso, O código da gestante mudou de 10 para 11 dígitos.

1.5.5 Relatório de Gestantes Simplificado - Ordem de Nº de Gestante

Nas Instalações do Tipo 3 (Nível Regional da SES) e Tipo 4 (Secretaria Estadual de Saúde) é necessário selecionar o município.

Em seguida pode-se selecionar uma única EAS (Estabelecimento Assistencial de Saúde) ou então se clica no Box que diz “Todos os Estabelecimentos de Saúde” e serão selecionados todos os Estabelecimentos Assistenciais de Saúde daquele município.

Relatório de Gestantes Simplificado (Ordem de Nº da Gestante) - Listagem dos dados simplificada da gestante, contendo apenas as informações necessárias para uma rápida conferência das gestantes, incluindo número da gestante no SisPreNatal, Nome da Gestante, Data de Nascimento e Data da Primeira Consulta.

Obs: Apenas para efeito de relatório, serão mostrados dois números sequenciais, à esquerda para facilitar a contagem do número de gestantes listadas. O primeiro número conta as gestantes, independente do Estabelecimento de saúde, e o segundo as gestantes por unidade de saúde. A listagem será ordenada por número da gestante no SisPreNatal, dentro de cada Estabelecimento Assistencial de Saúde selecionado.

Com este novo relatório, fica mais fácil, o controle e distribuição das séries numéricas por cada unidade de saúde.

Obs: Quando não houver nenhuma gestante em determinado Estabelecimento de Saúde, não será mostrada nem mesmo o Estabelecimento Assistencial de Saúde.

Atenção – Este relatório passou a existir a partir da versão 2.01.

Atenção – A partir da versão 2.07 é possível selecionar qual o critério para o período de seleção.

Pode ser selecionada a data da primeira consulta (semelhante ao relatório consolidado, por exemplo), ou a data em que foi digitado / atualizado, mostrando assim a digitação de um determinado período.

IMPORTANTE: O código da gestante mudou de 10 para 11 dígitos.

1.5.6 Relatório de Gestante com Documentação Pendente

Nas Instalações do Tipo 3 (Nível Regional da SES) e Tipo 4 (Secretaria Estadual de Saúde) é necessário selecionar o município.

Em seguida pode-se selecionar uma única EAS (Estabelecimento Assistencial de Saúde) ou então se clica no Box que diz “Todos os Estabelecimentos de Saúde” e serão selecionados todos os Estabelecimentos Assistenciais de Saúde daquele município.

Relatório da Gestante sem documentos - Listagem simples das gestantes, contendo apenas os campos de Número da gestante, nome e data da primeira consulta, além de um campo de observações.

Obs: Estas gestantes não possuem nenhum documento, e portanto não podem faturar.

Atenção – A partir da versão 1.90 poderemos selecionar todos os municípios. Basta selecionar a caixa “Todos os Municípios” de maneira que serão listados todos os municípios com totais parciais.

Obs: Esta opção somente estará disponível nas instalações do Tipo 3 (Nível Regional da SES) e Tipo 4 (Secretaria Estadual de Saúde).

Atenção – A partir da versão 1.91 será possível selecionar apenas as gestantes que estão há menos de 1 ano no cadastro. Basta selecionar a caixa “Mais de 1 ano gestação” de maneira que serão listadas

todas as gestantes. Se a caixa não estiver selecionada, somente serão listadas as gestantes que tenham até 1 ano, a partir da data da última menstruação.

IMPORTANTE: O código da gestante mudou de 10 para 11 dígitos.

1.5.7 Relatório de Gestante sem Movimentação

Nas Instalações do Tipo 3 (Nível Regional da SES) e Tipo 4 (Secretaria Estadual de Saúde) é necessário selecionar o município.

Em seguida pode-se selecionar uma única EAS (Estabelecimento Assistencial de Saúde) ou então se clica no Box que diz “Todos os Estabelecimentos de Saúde” e serão selecionados todos os Estabelecimentos Assistenciais de Saúde daquele município.

Além destas seleções, será mostrada uma pequena tela, aonde será necessário entrar com o número de semanas sem movimentação. O relatório então mostrará todas as gestantes que não tiveram movimentação nas últimas N semanas.

Exemplo: Se for escolhido o número 5, então teremos uma listagem de todas as gestantes que não tem consultas há cinco semanas ou mais.

Relatório da Gestante sem movimentação - Listagem simples das gestantes, contendo apenas os campos de Número da gestante, nome e data da primeira consulta, data da última consulta, além de um campo de observações.

Atenção – A partir da versão 1.90 poderemos selecionar todos os municípios. Basta selecionar a caixa “Todos os Municípios” de maneira que serão listados todos os municípios com totais parciais.
Obs: Esta opção somente estará disponível nas instalações do Tipo 3 (Nível Regional da SES) e Tipo 4 (Secretaria Estadual de Saúde).

Atenção – A partir da versão 1.91 será possível selecionar apenas as gestantes que estão há menos de 1 ano no cadastro. Basta selecionar a caixa “Mais de 1 ano gestação” de maneira que serão listadas todas as gestantes. Se a caixa não estiver selecionada, somente serão listadas as gestantes que tenham até 1 ano, a partir da data da última menstruação.

Atenção – A partir da versão 2.04 será possível selecionar um período para a emissão do relatório. Basta preencher a caixa “Até” com o número de semanas limite de maneira que serão listadas somente as gestantes que estiverem sem movimentação “mais de” o primeiro número selecionado “até” o segundo número selecionado, por exemplo de 3 a 6 semanas. Se a caixa “Até” não estiver selecionada, serão listadas as gestantes que não tenham movimento nas últimas semanas, de acordo com a caixa “mais de”, por exemplo mais de 3 semanas.

Atenção – A partir da versão 2.07, as gestantes cuja última consulta realizada for a de puerpério não mais entrarão no relatório. Convém observar que, se houver consulta de puerpério durante o acompanhamento, mas esta consulta não for a última, esta gestante entrará no acompanhamento, pois é provável que esta consulta de puerpério esteja errada.

IMPORTANTE: O código da gestante mudou de 10 para 11 dígitos.

1.5.8 Relatório de Gestante Residente fora do Município

Nas Instalações do Tipo 3 (Nível Regional da SES) e Tipo 4 (Secretaria Estadual de Saúde) é necessário selecionar o município.

Em seguida pode-se selecionar uma única EAS (Estabelecimento Assistencial de Saúde) ou então se clica no Box que diz “Todos os Estabelecimentos de Saúde” e serão selecionados todos os Estabelecimentos Assistenciais de Saúde daquele município.

Relatório da Gestante residente fora do município - Listagem simples das gestantes que residem fora do município aonde elas foram cadastradas, contendo apenas os campos de número da gestante, nome, endereço, número e complemento e data da primeira consulta.

Atenção – A partir da versão 1.90 poderemos selecionar todos os municípios. Basta selecionar a caixa “Todos os Municípios” de maneira que serão listados todos os municípios com totais parciais.
Obs: Esta opção somente estará disponível nas instalações do Tipo 3 (Nível Regional da SES) e Tipo 4 (Secretaria Estadual de Saúde).

Atenção – A partir da versão 1.91 será possível selecionar apenas as gestantes que estão há menos de 1 ano no cadastro. Basta selecionar a caixa “Mais de 1 ano gestação” de maneira que serão listadas todas as gestantes. Se a caixa não estiver selecionada, somente serão listadas as gestantes que tenham até 1 ano, a partir da data da última menstruação.

IMPORTANTE: O código da gestante mudou de 10 para 11 dígitos.

1.5.9 Relatório de Gestante Atendida fora do Município

Nas Instalações do Tipo 3 (Nível Regional da SES) e Tipo 4 (Secretaria Estadual de Saúde) é necessário selecionar o município.

Em seguida pode-se selecionar uma única EAS (Estabelecimento Assistencial de Saúde) ou então se clica no Box que diz “Todos os Estabelecimentos de Saúde” e serão selecionados todos os Estabelecimentos Assistenciais de Saúde daquele município.

Relatório da Gestante residente fora do município - Listagem simples das gestantes que realizaram atendimentos (consultas e exames) fora do município aonde elas foram cadastradas, contendo apenas os campos de número da gestante, nome, endereço, número e complemento e data da primeira consulta.

Obs: Este relatório foi desenvolvido para ser usado nas Instalações do Tipo 3 (Nível Regional da SES) e Tipo 4 (Secretaria Estadual de Saúde) e tem por objetivo visualizar a movimentação de gestantes entre municípios e até mesmo entre estados.

Atenção – A partir da versão 1.90 poderemos selecionar todos os municípios. Basta selecionar a caixa “Todos os Municípios” de maneira que serão listados todos os municípios com totais parciais.
Obs: Esta opção somente estará disponível nas instalações do Tipo 3 (Nível Regional da SES) e Tipo 4 (Secretaria Estadual de Saúde).

1.5.10 Relatório de Gestante por Profissional de Saúde

Nas Instalações do Tipo 3 (Nível Regional da SES) e Tipo 4 (Secretaria Estadual de Saúde) é necessário selecionar o município.

Em seguida pode-se selecionar uma única EAS (Estabelecimento Assistencial de Saúde) ou então se clica no Box que diz “Todos os Estabelecimentos de Saúde” e serão selecionados todos os Estabelecimentos Assistenciais de Saúde daquele município.

Relatório de Gestantes por Profissionais de Saúde - Listagem simples das gestantes que foram atendidas pelos Profissionais de Saúde em cada estabelecimento de Saúde aonde elas foram cadastradas, contendo apenas os campos de número da gestante, nome, endereço, número e complemento e data da primeira consulta.

Atenção – Este relatório passou a existir a partir da versão 2.15, a fim de cadastrar os profissionais de saúde necessários para a geração do BPA-I (Boletim de Produção Ambulatorial Individualizado).

1.5.11 Relatório de Totais por Mês de Gestação

Nas Instalações do Tipo 3 (Nível Regional da SES) e Tipo 4 (Secretaria Estadual de Saúde) é necessário selecionar o município.

Em seguida pode-se selecionar uma única EAS (Estabelecimento Assistencial de Saúde) ou então se clica no Box que diz “Todos os Estabelecimentos de Saúde” e serão selecionados todos os Estabelecimentos Assistenciais de Saúde daquele município.

Relatório de Totais por Mês de Gestação - Totalização das gestantes, por mês de Gestação, mostrando na

linha de detalhe o Total por Unidade de Serviço. Obs: Quando não houver nenhuma gestante em determinada EAS (Estabelecimento Assistencial de Saúde), não será mostrada nem mesmo a EAS (Estabelecimento Assistencial de Saúde).

Atenção – A partir da versão 1.90 poderemos selecionar todos os municípios. Basta selecionar a caixa “Todos os Municípios” de maneira que serão listados todos os municípios com totais parciais.
Obs: Esta opção somente estará disponível nas instalações do Tipo 3 (Nível Regional da SES) e Tipo 4 (Secretaria Estadual de Saúde).

Atenção – A partir da versão 2.07 é possível selecionar qual o critério para o período de seleção.
Pode ser selecionada a data da primeira consulta (semelhante ao relatório consolidado, por exemplo), ou a data em que foi digitado / atualizado, mostrando assim a digitação de um determinado período.

1.5.12 Relatório de Totais por Mês de Gestação na Primeira Consulta

Nas Instalações do Tipo 3 (Nível Regional da SES) e Tipo 4 (Secretaria Estadual de Saúde) é necessário selecionar o município.

Em seguida pode-se selecionar uma única EAS (Estabelecimento Assistencial de Saúde) ou então se clica no Box que diz “Todos os Estabelecimentos de Saúde” e serão selecionados todos os Estabelecimentos Assistenciais de Saúde daquele município.

Relatório de Totais por Idade Gestacional na Primeira Consulta - Totalização das gestantes, por mês de Gestação, baseado na data da primeira consulta, isto é, o calculo é feito pela diferença entre a data da última menstruação (DUM) e a data da primeira consulta. É mostrada na linha de detalhe o Total por Unidade de Serviço. Obs: Quando não houver nenhuma gestante em determinada EAS (Estabelecimento Assistencial de Saúde), não será mostrada nem mesmo a EAS (Estabelecimento Assistencial de Saúde).

Atenção – A partir da versão 1.90 poderemos selecionar todos os municípios. Basta selecionar a caixa “Todos os Municípios” de maneira que serão listados todos os municípios com totais parciais.
Obs: Esta opção somente estará disponível nas instalações do Tipo 3 (Nível Regional da SES) e Tipo 4 (Secretaria Estadual de Saúde).

Atenção – A partir da versão 2.07 é possível selecionar qual o critério para o período de seleção.
Pode ser selecionada a data da primeira consulta (semelhante ao relatório consolidado, por exemplo), ou a data em que foi digitado / atualizado, mostrando assim a digitação de um determinado período.

1.5.13 Relatório de Totais por Faixa Etária

Nas Instalações do Tipo 3 (Nível Regional da SES) e Tipo 4 (Secretaria Estadual de Saúde) é necessário selecionar o município.

Em seguida pode-se selecionar uma única EAS (Estabelecimento Assistencial de Saúde) ou então se clica no Box que diz “Todos os Estabelecimentos de Saúde” e serão selecionados todos os Estabelecimentos Assistenciais de Saúde daquele município.

Relatório de Total por Faixa Etária - Totalização das gestantes, por mês de Gestação, mostrando na linha de detalhe o Total por Unidade de Serviço Obs: Quando não houver nenhuma gestante em determinada EAS (Estabelecimento Assistencial de Saúde), não será mostrada nem mesmo a EAS (Estabelecimento Assistencial de Saúde).

Este relatório é calculado pela diferença entre a data de hoje e a data de nascimento. O resultado é expresso em anos e classificado em faixas.

Atenção – A partir da versão 1.90 poderemos selecionar todos os municípios. Basta selecionar a caixa “Todos os Municípios” de maneira que serão listados todos os municípios com totais parciais.
Obs: Esta opção somente estará disponível nas instalações do Tipo 3 (Nível Regional da SES) e Tipo 4 (Secretaria Estadual de Saúde).

Atenção – A partir da versão 2.07 é possível selecionar qual o critério para o período de seleção. Pode ser selecionada a data da primeira consulta (semelhante ao relatório consolidado, por exemplo), ou a data em que foi digitado / atualizado, mostrando assim a digitação de um determinado período.

1.5.14 Relatório de Totais por Faixa Etária na Primeira Consulta

Nas Instalações do Tipo 3 (Nível Regional da SES) e Tipo 4 (Secretaria Estadual de Saúde) é necessário selecionar o município.

Em seguida pode-se selecionar uma única EAS (Estabelecimento Assistencial de Saúde) ou então se clica no Box que diz “Todos os Estabelecimentos de Saúde” e serão selecionados todos os Estabelecimentos Assistenciais de Saúde daquele município.

Relatório de Total por Faixa Etária - Totalização das gestantes, por mês de Gestação, mostrando na linha de detalhe o Total por Unidade de Serviço Obs: Quando não houver nenhuma gestante em determinada EAS (Estabelecimento Assistencial de Saúde), não será mostrada nem mesmo a EAS (Estabelecimento Assistencial de Saúde).

A diferença deste relatório e o de Faixa Etária normal, é que neste relatório a seleção para cálculo da faixa etária é feita pela diferença de datas entre a data da primeira consulta e a data de nascimento, ao invés da data de hoje. O resultado também é expresso em anos e classificado em faixas.

Atenção – Relatório criado na versão 2.10, com a finalidade de mostrar a faixa etária no momento da primeira consulta.

1.5.15 Relatório de Totais de Gestante por Raça / Cor

Após ter preenchido a primeira parte (Identificação do Estabelecimento), o usuário poderá visualizar todas as consultas válidas das gestantes cadastradas naquela EAS (Estabelecimento Assistencial de Saúde) seguindo as especificações previstas no PHPN.

Relatório de Totais por Raça/Cor - Totalização das gestantes, por Raça/Cor, mostrando na linha de detalhe o Total por Estabelecimento Assistencial de Saúde. Obs: Quando não houver nenhuma gestante em determinada EAS (Estabelecimento Assistencial de Saúde), não será mostrada nem mesmo a EAS (Estabelecimento Assistencial de Saúde).

Atenção – Este relatório passou a existir a partir da versão 2.10.

Possibilidade de selecionar todos os municípios. Basta selecionar a caixa “Todos os Municípios” de maneira que serão listados todos os municípios com totais parciais.

Obs: Esta opção somente estará disponível nas instalações do Tipo 3 (Nível Regional da SES) e Tipo 4 (Secretaria Estadual de Saúde).

1.5.16 Relatório de Totais por Competência - Cadastro

Nas Instalações do Tipo 3 (Nível Regional da SES) e Tipo 4 (Secretaria Estadual de Saúde) é necessário selecionar o município.

Em seguida pode-se selecionar uma única EAS (Estabelecimento Assistencial de Saúde) ou então se clica no Box que diz “Todos os Estabelecimentos de Saúde” e serão selecionados todos os Estabelecimentos Assistenciais de Saúde daquele município.

Relatório de Total por Competência (Cadastro) - Totalização das gestantes, por mês de Competência, isto é, pelo mês da Primeira Consulta, mostrando na linha de detalhe o Total por Competência.

Obs: Serão mostradas as competências relativas à seleção que foi feita. Por exemplo, podemos selecionar um único Estabelecimento Assistencial de Saúde, e as competências serão relativas somente àquela unidade. Se selecionarmos todas as unidades, teremos as competências relativas à determinado município. E se selecionarmos todos os municípios (somente para instalações do Tipo 3 ou Tipo 4), teremos todas as competências dos municípios que compõe o cadastro da Regional ou da SES. **Este é o relatório que mostra, da maneira mais resumida possível, o total de gestantes constantes do cadastro.**

Atenção – A partir da versão 1.90 poderemos selecionar todos os municípios. Basta selecionar a caixa “Todos os Municípios” de maneira que serão listados todos os municípios com totais parciais.

Obs: Esta opção somente estará disponível nas instalações do Tipo 3 (Nível Regional da SES) e Tipo 4 (Secretaria Estadual de Saúde).

1.5.17 Relatório de Totais por Competência - Conclusão

Nas Instalações do Tipo 3 (Nível Regional da SES) e Tipo 4 (Secretaria Estadual de Saúde) é necessário selecionar o município.

Em seguida pode-se selecionar uma única EAS (Estabelecimento Assistencial de Saúde) ou então se clica no Box que diz “Todos os Estabelecimentos de Saúde” e serão selecionados todos os Estabelecimentos Assistenciais de Saúde daquele município.

Relatório de Total por Competência (Conclusão) - Totalização das gestantes, por mês de Competência, isto é, pelo mês da Conclusão (em que foi realizada a consulta de puerpério), somente para as gestantes que concluíram a gestação, independente do fato de ter sido pago a conclusão ou não, mostrando na linha de detalhe o Total por Competência.

Obs: Serão mostradas as competências relativas à seleção que foi feita. Por exemplo, podemos selecionar uma única Estabelecimento Assistencial de Saúde, e as competências serão relativas somente àquela unidade. Se selecionarmos todas as unidades, teremos as competências relativas à determinado município. E se selecionarmos todos os municípios (somente para instalações do Tipo 3 ou Tipo 4), teremos todas as competências dos municípios que compõe o cadastro da Regional ou da SES. **Além disso, devemos levar em conta que este relatório é de processamento mais demorado que o de cadastro, pois é necessário pesquisar todo o cadastro e verificar quais as gestantes que concluíram o acompanhamento do pré-natal.**

Atenção – Este relatório passou a existir a partir da versão 2.00.

Possibilidade de selecionar todos os municípios. Basta selecionar a caixa “Todos os Municípios” de maneira que serão listados todos os municípios com totais parciais.

Obs: Esta opção somente estará disponível nas instalações do Tipo 3 (Nível Regional da SES) e Tipo 4 (Secretaria Estadual de Saúde).

1.5.18 Relatório de Totais por Competência - Classificado por Município / Competência

Nas Instalações do Tipo 3 (Nível Regional da SES) e Tipo 4 (Secretaria Estadual de Saúde) é necessário selecionar o município.

Em seguida pode-se selecionar uma única EAS (Estabelecimento Assistencial de Saúde) ou então se clica no Box que diz “Todos os Estabelecimentos de Saúde” e serão selecionados todos os Estabelecimentos Assistenciais de Saúde daquele município.

Relatório de Total por Competência (Cadastro) - Totalização das gestantes, por mês de Competência, isto é, pelo mês da Primeira Consulta, mostrando na linha de detalhe o Total por Competência.

Obs: Serão mostradas as competências relativas à seleção que foi feita. Por exemplo, podemos selecionar uma única Estabelecimento Assistencial de Saúde, e as competências serão relativas somente àquela unidade. Se selecionarmos todas as unidades, teremos as competências relativas à determinado município. E se selecionarmos todos os municípios (somente para instalações do Tipo 3 ou Tipo 4), teremos todas as competências dos municípios.

Para cada município serão exibidos os totais por competência.

Atenção – Este relatório passou a existir a partir da versão 2.00.

Possibilidade de selecionar todos os municípios. Basta selecionar a caixa “Todos os Municípios” de maneira que serão listados todos os municípios com totais parciais.

Obs: Esta opção somente estará disponível nas instalações do Tipo 3 (Nível Regional da SES) e Tipo 4 (Secretaria Estadual de Saúde).

1.5.19 Relatório de Totais por Competência - Classificado por Competência / Município

Nas Instalações do Tipo 3 (Nível Regional da SES) e Tipo 4 (Secretaria Estadual de Saúde) é necessário selecionar o município.

Em seguida pode-se selecionar uma única EAS (Estabelecimento Assistencial de Saúde) ou então se clica no Box que diz “Todos os Estabelecimentos de Saúde” e serão selecionados todos os Estabelecimentos Assistenciais de Saúde daquele município.

Relatório de Total por Competência (Cadastro) - Totalização das gestantes, por mês de Competência, isto é, pelo mês da Primeira Consulta, mostrando na linha de detalhe o Total por Competência.

Obs: Serão mostradas as competências relativas à seleção que foi feita. Por exemplo, podemos selecionar um único Estabelecimento Assistencial de Saúde, e as competências serão relativas somente àquela unidade. Se selecionarmos todas as unidades, teremos as competências relativas à determinado município. E se selecionarmos todos os municípios (somente para instalações do Tipo 3 ou Tipo 4), teremos todas as competências dos municípios.

Para cada competência serão exibidos os totais por município.

Atenção – Este relatório passou a existir a partir da versão 2.00.

Possibilidade de selecionar todos os municípios. Basta selecionar a caixa “Todos os Municípios” de maneira que serão listados todos os municípios com totais parciais.

Obs: Esta opção somente estará disponível nas instalações do Tipo 3 (Nível Regional da SES) e Tipo 4 (Secretaria Estadual de Saúde).

1.5.20 Relatório das Fichas de Atendimento das Gestantes

Este relatório mostra os atendimentos feitos por uma EAS (Estabelecimento Assistencial de Saúde).

Após ter preenchido a primeira parte (Identificação do Estabelecimento), o usuário poderá escolher de que forma os dados serão apresentados.

Os atendimentos feitos naquela EAS (Estabelecimento Assistencial de Saúde), podem ser mostrados de duas formas:

1. Pelo N.º da Gestante:
Neste caso basta entrar com os oito últimos dígitos da gestante. Por exemplo, se a gestante tem o número completo **33011101201** o número que será digitado será **011101201**, sendo que **01** representa o ano em que a gestante foi cadastrada e **1101201** representa o número da sequência da gestante. O **33** que não é necessário digitar representa o código do IBGE do Estado.
2. Por um período estabelecido, onde selecionaremos o intervalo de datas de realização das consultas.

Por Número da Gestante : Será solicitado o Número da Gestante, não precisando o usuário digitar os dois dígitos referentes ao N.º do Município no IBGE.

Por Período : Será solicitada uma data inicial (caso não informada o sistema assume a data de habilitação do Município), data final (caso não informada o sistema assume a data do sistema – data atual).

Atenção – A partir da versão 2.10 foram incluídos os seguintes exames:

1. Exame de Hepatite B (HbsAG).
2. Exame de Toxoplasmose (IgM).

Também foi incluída a possibilidade de se cadastrar o risco gestacional, incluindo o uso de campo para se escrever uma observação.

Além disso, também foi acrescentada a possibilidade de se cadastrar o tipo de parto, a fim de que se tenha a informação se o parto foi domiciliar, portanto realizado por parteira, ou então parto hospitalar, realizado por médicos.

Atenção – A partir da versão 2.15 foram incluídos os seguintes exames:

3. Local de Parto (no lugar do antigo Tipo de Parto - "LP" em vez de "TP").
4. Tipo de Parto (Novo com a nomenclatura padrão da saúde. No relatório será exibido "TP").

1.5.21 Relatório de Verificação de Faturamento por Cadastro no SisPreNatal

Nas Instalações do Tipo 4 (Secretaria Estadual de Saúde) é necessário selecionar o município. Em seguida pode-se selecionar uma única EAS (Estabelecimento Assistencial de Saúde) ou então se clica no Box que diz “Todos os Estabelecimentos de Saúde” e serão selecionados todos os Estabelecimentos Assistenciais de Saúde daquele município.

Relatório de Verificação de Faturamento - Totalização das gestantes, por competência, a começar pela competência atual e exibindo as ultimas quatro competências mostrando na linha de detalhe o total por Unidade de Serviço. Estes dados apenas espelham a quantidade de gestantes nas diversas competências que estão aptas a gerar BPA.

Obs: Deve se levar em consideração que este relatório deve ser executado ANTES da geração do BPA, pois após a geração do mesmo, o relatório mostrará as gestantes que estão aptas para um BPA adicional (se houver novas entradas digitadas ou até para uma próxima competência), porque as anteriores já foram faturadas e não entrarão novamente no calculo, pois a finalidade deste relatório é mostrar uma **previsão de faturamento**. Além disso, quando não houver nenhuma gestante em determinada EAS (Estabelecimento Assistencial de Saúde), não será mostrada nem mesmo a EAS (Estabelecimento Assistencial de Saúde).

1.5.22 Relatório de Verificação de Faturamento da Conclusão do Pré-Natal

Nas Instalações do Tipo 4 (Secretaria Estadual de Saúde) é necessário selecionar o município. Em seguida pode-se selecionar uma única EAS (Estabelecimento Assistencial de Saúde) ou então se clica no Box que diz “Todos os Estabelecimentos de Saúde” e serão selecionados todos os Estabelecimentos Assistenciais de Saúde daquele município.

Relatório de Verificação de Faturamento - Totalização das gestantes, por competência, a começar pela competência atual e exibindo as ultimas quatro competências mostrando na linha de detalhe o total por Unidade de Serviço. Estes dados apenas espelham a quantidade de gestantes nas diversas competências que estão aptas a gerar BPA, por Puerpério. Esta BPA estará disponível para as gestantes que completarem as consultas necessárias, todos os exames necessários e mais a consulta puerperal. Verifique o relatório de [Ficha de Acompanhamentos](#) (Veja em Relatórios Gerenciais) para ver os erros referentes à uma gestante.

Atenção: Se uma gestante tiver feito consultas extras, em prazo menor que o mínimo previsto, estas consultas serão desconsideradas, no entanto os exames que foram feitos contarão para o total geral.

Obs: Deve se levar em consideração que este relatório deve ser executado ANTES da geração do BPA, pois após a geração do mesmo, o relatório mostrará as gestantes que estão aptas para um BPA adicional (se houver novas entradas digitadas ou até para uma próxima competência), porque as anteriores já foram faturadas e não entrarão novamente no calculo, pois a finalidade deste relatório é mostrar uma **previsão de faturamento**. Além disso, quando não houver nenhuma gestante em determinada EAS (Estabelecimento Assistencial de Saúde), não será mostrada nem mesmo a EAS (Estabelecimento Assistencial de Saúde).

Atenção: Este Relatório é de processamento Demorado.

O cadastro estará sendo consolidado por gestante (incluindo todas as consultas).

Atenção ao indicador de percentual no canto inferior à esquerda.

O relatório estará pronto quando atingir 100%.

Recomenda-se salvar o relatório **antes de imprimir**,

para que o processamento não seja feito novamente na hora da impressão.

1.5.23 Relatório de Faturamento por Cadastro no SisPreNatal

Nas Instalações do Tipo 4 (Secretaria Estadual de Saúde) é necessário selecionar o município. Em seguida pode-se selecionar uma única EAS (Estabelecimento Assistencial de Saúde) ou então se clica no Box que diz “Todos os Estabelecimentos de Saúde” e serão selecionados todos os Estabelecimentos Assistenciais de Saúde daquele município.

Relatório de Faturamento - Totalização do cadastramento de gestantes, por competência, a começar pela competência atual e exibindo as ultimas sete competências mostrando na linha de detalhe o total por Unidade de Serviço. Estes dados apenas espelham a quantidade de gestantes nas diversas competências para as quais foi gerado o BPA.

Obs: Deve se levar em consideração que este relatório deve ser executado APÓS a geração do BPA, pois a finalidade deste relatório é mostrar os **faturamentos já realizados**, a fim de que se possa fazer uma conferência. Além disso, quando não houver nenhuma gestante em determinada EAS (Estabelecimento Assistencial de Saúde), não será mostrada nem mesmo a EAS (Estabelecimento Assistencial de Saúde).

1.5.24 Relatório de Faturamento da Conclusão do Pré-Natal

Nas Instalações do Tipo 4 (Secretaria Estadual de Saúde) é necessário selecionar o município. Em seguida pode-se selecionar uma única EAS (Estabelecimento Assistencial de Saúde) ou então se clica no Box que diz “Todos os Estabelecimentos de Saúde” e serão selecionados todos os Estabelecimentos Assistenciais de Saúde daquele município.

Relatório de Faturamento - Totalização de conclusão do pré-natal de gestantes, por competência, a começar pela competência atual e exibindo as ultimas sete competências mostrando na linha de detalhe o total por Unidade de Serviço. Estes dados apenas espelham a quantidade de gestantes nas diversas competências para as quais foi gerado o BPA. por Conclusão do Pré-Natal. Este BPA estava disponível para as gestantes que completarem as consultas necessárias, todos os exames necessários e mais a consulta puerperal. Verifique o relatório de [Ficha de Acompanhamentos](#) (Veja em Relatórios Gerenciais) para ver os erros referentes à uma gestante.

Atenção: Se uma gestante tiver feito consultas extras, em prazo menor que o mínimo previsto, estas consultas serão desconsideradas, no entanto os exames que foram feitos contarão para o total geral.

1.5.25 Relatório de Gestantes de outras Unidades

Quando uma consulta for realizada para uma Gestante que esta cadastrada no PHPN (PROGRAMA DE HUMANIZAÇÃO NO PRÉ-NATAL E NASCIMENTO), mas que não consta no cadastro do Estabelecimento Assistencial de Saúde que lhe ofereceu o atendimento, o seu Número passa a fazer parte de um cadastro separado.

Este Relatório exibe as Gestantes que possuem consultas neste Estabelecimento Assistencial de Saúde, mas que não estão cadastradas nela.

Obs: Caso existam mais de um Estabelecimento Assistencial de Saúde cadastrada, este relatório exibirá todas as inconsistências, isto é, todas as gestantes que foram cadastradas em outros Estabelecimentos.

Atenção – A partir da versão 1.90 poderemos selecionar todos os municípios. Basta selecionar a caixa “Todos os Municípios” de maneira que serão listados todos os municípios com totais parciais.

Obs: Esta opção somente estará disponível nas instalações do Tipo 3 (Nível Regional da SES) e Tipo 4 (Secretaria Estadual de Saúde).

Atenção – A partir da versão 1.91 está sendo listado também o município onde foi feito o atendimento.

1.5.26 Relatório de Fichas Individuais das Gestantes

Após ter preenchido a primeira parte (Identificação do Estabelecimento), será solicitado o Número da gestante.

A Ficha Individual da Gestante mostra todas as consultas feitas pela gestante existentes no cadastro, exibindo ainda uma mensagem informativa de erros.

Obs: Este relatório consolida todas as consultas da gestante na Unidade em que ela foi cadastrada. As consultas, independente de onde foram feitas, serão agrupadas neste relatório, de forma que podemos visualizar facilmente todo o movimento da gestante, desde a primeira até a última consulta.

Mensagem	Erro
Inválido – Data da Habilitação	Consulta realizada antes da Data de Habilitação do Município
Inválido – Data de Cadastramento	Consulta realizada antes da Data de Cadastramento da Gestante
Consulta pós Puerpério	Consulta realizada após a Consulta de Puerpério
Vacina Erro	A ordem de Dose da Vacina esta Incorreta, a seqüência a ser seguida é : (1ª Dose, 2ª Dose, Reforço, Imune)
Intervalo entre Consultas	Consulta Realizada antes do Prazo Mínimo previsto no PHPN que são de 15 dias

Mensagem	Aviso
Consulta Puerperal menor DPP	Consulta Puerperal realizada antes da DPP (Data Provável do Parto)
Consulta Pré-natal maior DPP	Consulta Pré-Natal realizada após a DPP (Data Provável do Parto)
Consulta Interrupção	Consulta de Interrupção do Acompanhamento
Consulta Interrupção maior DPP	Consulta de Interrupção realizada após a DPP (Data Provável do Parto)
Consulta pós Interrupção	Consulta Pré-Natal realizada após a Consulta de Interrupção

1.5.27 Relatório Consolidado das Consultas

Após ter preenchido a primeira parte (Identificação do Estabelecimento), o usuário poderá visualizar todas as consultas válidas das gestantes cadastradas naquela EAS (Estabelecimento Assistencial de Saúde) seguindo as especificações previstas no PHPN. Cada gestante ocupará uma linha do relatório.

Serão consideradas válidas as consultas que :

- Forem realizadas após a data de Habilitação do Município
- Forem realizadas após a data de Cadastramento da Gestante
- Não realizadas após a Consulta de Puerpério
- Seguirem a ordem das doses da vacina anti-tetânica
- O intervalo entre as consultas não forem menor que 15 dias

Obs: Ao completar a gestação, será incluído um 'X' na ultima coluna do relatório.

Atenção – A partir da versão 1.90 poderemos selecionar todos os municípios. Basta selecionar a caixa “Todos os Municípios” de maneira que serão listados todos os municípios com totais parciais.

Obs: Esta opção somente estará disponível nas instalações do Tipo 3 (Nível Regional da SES) e Tipo 4 (Secretaria Estadual de Saúde).

Atenção – A partir da versão 1.91 será possível selecionar apenas as gestantes que estão há menos de 1 ano no cadastro. Basta selecionar a caixa “Mais de 1 ano gestação” de maneira que serão listadas todas as gestantes. Se a caixa não estiver selecionada, somente serão listadas as gestantes que tenham até 1 ano, a partir da data da ultima menstruação.

Além disso, foram acrescentados códigos que identificam casos em que explicam porque a

conclusão não será paga, a saber:

- S.Cad – Sem faturamento de Cadastro, isto é: Não gerou o BPA de Cadastro.
- S.Doc – Sem Documento e/ou Sem registro de Faturamento, isto é: Não possui nenhum documento ou então está faltando o registro de faturamento.
- >120D – Gestante foi cadastrada com mais de 120 dias, isto é: Esta gestante foi cadastrada, mas não gerará nenhum tipo de faturamento.

Atenção – A partir da versão 2.00 será listado para simples verificação os casos de “S.Cad” e “S.Doc”, mas não serão contados nos totais. Apenas entrarão para os totais de incompletos as gestantes que foram cadastradas com mais de 120 dias.

Atenção – A partir da versão 2.04 foi incluído o campo da Data da Última Menstruação, a DUM no relatório, logo após a data da consulta de puerpério.

Atenção – A partir da versão 2.06 é possível fazer a seleção por data da primeira consulta, isto é, serão selecionadas as gestantes que tiverem feito a primeira consulta no período selecionado.

Atenção – A partir da versão 2.10 foram incluídos os seguintes exames:

1. Exame de Hepatite B (HbsAg).
2. Exame de Toxoplasmose (IgM-Toxo).

Também foi incluída a possibilidade de se cadastrar o risco gestacional, incluindo o uso de campo para se escrever uma observação.

Além disso, também foi acrescentada a possibilidade de se cadastrar o tipo de parto, a fim de que se tenha a informação se o parto foi domiciliar, portanto realizado por parteira, ou então parto hospitalar, realizado por médicos.

Atenção – A partir da versão 2.15 foram feitas as seguintes alterações:

1. Incluído a Data do Parto, no lugar da data da décima consulta.
2. O Tipo de Parto passou a se chamar Local de Parto: “LP” no relatório.
3. O Novo tipo de parto passará a se chamar “TP”.

1.5.28 Relatório Consolidado das Consultas - Finalizadas

Após ter preenchido a primeira parte (Identificação do Estabelecimento), o usuário poderá visualizar todas as consultas válidas das gestantes cadastradas naquela EAS (Estabelecimento Assistencial de Saúde) seguindo as especificações previstas no PHPN.

Cada gestante ocupará uma linha do relatório.

Serão consideradas válidas as consultas que :

- Forem realizadas após a data de Habilitação do Município
- Forem realizadas após a data de Cadastramento da Gestante
- Não realizadas após a Consulta de Puerpério
- Seguirem a ordem das doses da vacina anti-tetânica
- O intervalo entre as consultas não forem menor que 15 dias

Obs: A diferença deste relatório e o da “Ficha Consolidada” é que este relatório lista APENAS as gestantes que já finalizaram a gestação, a fim de possibilitar uma fácil conferência por parte do usuário.

Atenção – A partir da versão 1.90 poderemos selecionar todos os municípios. Basta selecionar a caixa “Todos os Municípios” de maneira que serão listados todos os municípios com totais parciais.

Obs: Esta opção somente estará disponível nas instalações do Tipo 3 (Nível Regional da SES) e Tipo 4 (Secretaria Estadual de Saúde).

Atenção – A partir da versão 1.91 será possível selecionar apenas as gestantes que estão há menos de 1 ano no cadastro. Basta selecionar a caixa “Mais de 1 ano gestação” de maneira que serão listadas todas as gestantes. Se a caixa não estiver selecionada, somente serão listadas as gestantes que tenham até 1 ano, a partir da data da última menstruação.

Além disso, foram acrescentados códigos que identificam casos em que explicam porque a conclusão não será paga, a saber:

- S.Cad – Sem faturamento de Cadastro, isto é: Não gerou o BPA de Cadastro.
- S.Doc – Sem Documento e/ou Sem registro de Faturamento, isto é: Não possui nenhum documento ou então está faltando o registro de faturamento.
- >120D – Gestante foi cadastrada com mais de 120 dias, isto é: Esta gestante foi cadastrada, mas não gerará nenhum tipo de faturamento.

Atenção – A partir da versão 2.00 será listado para simples verificação os casos de “S.Cad” e “S.Doc”, mas não serão contados nos totais. Apenas entrarão para os totais de incompletos as gestantes que foram cadastradas com mais de 120 dias.

Atenção – A partir da versão 2.04 foi incluído o campo da Data da Última Menstruação, a DUM no relatório, logo após a data da consulta de puerpério.

Atenção – A partir da versão 2.06 é possível fazer a seleção por data da primeira consulta, isto é, serão selecionadas as gestantes que tiverem feito a primeira consulta no período selecionado.

Atenção – A partir da versão 2.10 foram incluídos os seguintes exames:

1. Exame de Hepatite B (HbsAG).
2. Exame de Toxoplasmose (IgM).

Também foi incluída a possibilidade de se cadastrar o risco gestacional, incluindo o uso de campo para se escrever uma observação.

Além disso, também foi acrescentada a possibilidade de se cadastrar o tipo de parto, a fim de que se tenha a informação se o parto foi domiciliar, portanto realizado por parteira, ou então parto hospitalar, realizado por médicos.

Atenção – A partir da versão 2.15 foram feitas as seguintes alterações:

1. Incluído a Data do Parto, no lugar da data da décima consulta.
2. O Tipo de Parto passou a se chamar Local de Parto: “LP” no relatório.
3. O Novo tipo de parto passará a se chamar “TP”.

1.5.29 Relatório Consolidado das Consultas - Não Finalizadas

Após ter preenchido a primeira parte (Identificação do Estabelecimento), o usuário poderá visualizar todas as consultas válidas das gestantes cadastradas naquela EAS (Estabelecimento Assistencial de Saúde) seguindo as especificações previstas no PHPN. Cada gestante ocupará uma linha do relatório.

Serão consideradas válidas as consultas que :

- Forem realizadas após a data de Habilitação do Município
- Forem realizadas após a data de Cadastramento da Gestante
- Não realizadas após a Consulta de Puerpério
- Seguirem a ordem das doses da vacina anti-tetânica
- O intervalo entre as consultas não forem menor que 15 dias

Obs: A diferença deste relatório e o da “Ficha Consolidada” é que este relatório lista TODAS AS GESTANTES QUE TEM 6 CONSULTAS OU A CONSULTA DE PUERPÉRIO REALIZADA, MAS POR ALGUM MOTIVO NÃO FINALIZARAM O PRÉ-NATAL, a fim de possibilitar uma fácil conferência por parte do usuário. O usuário pode observar os exames e/ou vacinas que faltam.

Atenção – A partir da versão 1.90 poderemos selecionar todos os municípios. Basta selecionar a caixa “Todos os Municípios” de maneira que serão listados todos os municípios com totais parciais.

Obs: Esta opção somente estará disponível nas instalações do Tipo 3 (Nível Regional da SES) e Tipo 4 (Secretaria Estadual de Saúde).

Atenção – A partir da versão 1.91 será possível selecionar apenas as gestantes que estão há menos de 1 ano no cadastro. Basta selecionar a caixa “Mais de 1 ano gestação” de maneira que serão listadas todas as gestantes. Se a caixa não estiver selecionada, somente serão listadas as gestantes que tenham até 1 ano, a partir da data da última menstruação.

Além disso, foram acrescentados códigos que identificam casos em que explicam porque a

conclusão não será paga, a saber:

- S.Cad – Sem faturamento de Cadastro, isto é: Não gerou o BPA de Cadastro.
- S.Doc – Sem Documento e/ou Sem registro de Faturamento, isto é: Não possui nenhum documento ou então está faltando o registro de faturamento.
- >120D – Gestante foi cadastrada com mais de 120 dias, isto é: Esta gestante foi cadastrada, mas não gerará nenhum tipo de faturamento.

Atenção – A partir da versão 2.00 será listado para simples verificação os casos de “S.Cad” e “S.Doc”, mas não serão contados nos totais. Apenas entrarão para os totais de incompletos as gestantes que foram cadastradas com mais de 120 dias.

Atenção – A partir da versão 2.04 foi incluído o campo da Data da Última Menstruação, a DUM no relatório, logo após a data da consulta de puerpério.

Atenção – A partir da versão 2.06 é possível fazer a seleção por data da primeira consulta, isto é, serão selecionadas as gestantes que tiverem feito a primeira consulta no período selecionado.

Atenção – A partir da versão 2.10 foram incluídos os seguintes exames:

1. Exame de Hepatite B (HbsAg).
2. Exame de Toxoplasmose (IgM-Toxo).

Também foi incluída a possibilidade de se cadastrar o risco gestacional, incluindo o uso de campo para se escrever uma observação.

Além disso, também foi acrescentada a possibilidade de se cadastrar o tipo de parto, a fim de que se tenha a informação se o parto foi domiciliar, portanto realizado por parteira, ou então parto hospitalar, realizado por médicos.

Atenção – A partir da versão 2.15 foram feitas as seguintes alterações:

1. Incluído a Data do Parto, no lugar da data da décima consulta.
2. O Tipo de Parto passou a se chamar Local de Parto: “LP” no relatório.
3. O Novo tipo de parto passará a se chamar “TP”.

1.5.30 Relatório de Acompanhamento Interrompido

Após ter preenchido a primeira parte (Identificação do Estabelecimento), o usuário poderá visualizar todas as consultas válidas das gestantes cadastradas naquela EAS (Estabelecimento Assistencial de Saúde) seguindo as especificações previstas no PHPN.

Este relatório listará todas as gestantes que estiverem com a sua interrupção de acompanhamento cadastrada. Serão exibidos totais por tipo de interrupção por unidade, município e UF.

Cada gestante ocupará uma linha do relatório e em cada linha serão listadas as seguintes informações:

1. O número da gestante.
2. O nome da gestante.
3. A data da interrupção do acompanhamento.
4. O tipo da interrupção.
5. O profissional que preencheu a ficha.
6. A observação que foi cadastrada por ocasião do preenchimento.

Atenção – Este relatório passou a existir a partir da versão 2.00.

Possibilidade de selecionar todos os municípios. Basta selecionar a caixa “Todos os Municípios” de maneira que serão listados todos os municípios com totais parciais.

Obs: Esta opção somente estará disponível nas instalações do Tipo 3 (Nível Regional da SES) e Tipo 4 (Secretaria Estadual de Saúde).

1.5.31 Relatório de Risco Gestacional

Após ter preenchido a primeira parte (Identificação do Estabelecimento), o usuário poderá visualizar todas as consultas válidas das gestantes cadastradas naquela EAS (Estabelecimento Assistencial de Saúde) seguindo as especificações previstas no PHPN.

Este relatório listará todas as gestantes que estiverem com o risco gestacional cadastrado. Serão exibidos

totais por tipo de risco gestacional por estabelecimento assistencial de saúde, município e UF. Cada gestante ocupará uma linha do relatório e em cada linha serão listadas as seguintes informações:

1. O número da gestação.
2. O nome da gestante.
3. A data em que foi registrado o risco gestacional.
4. O tipo do risco gestacional.
5. O CBO do profissional que preencheu a ficha.
6. A observação que foi cadastrada por ocasião do preenchimento.

Atenção – Este relatório passou a existir a partir da versão 2.10.

Possibilidade de selecionar todos os municípios. Basta selecionar a caixa “Todos os Municípios” de maneira que serão listados todos os municípios com totais parciais.

Obs: Esta opção somente estará disponível nas instalações do Tipo 3 (Nível Regional da SES) e Tipo 4 (Secretaria Estadual de Saúde).

1.5.32 Relatório de Local de Parto

Após ter preenchido a primeira parte (Identificação do Estabelecimento), o usuário poderá visualizar todas as consultas válidas das gestantes cadastradas naquela EAS (Estabelecimento Assistencial de Saúde) seguindo as especificações previstas no PHPN.

Este relatório listará todas as gestantes que estiverem com o tipo de parto cadastrado. Serão exibidos totais por tipo de parto por estabelecimento assistencial de saúde, município e UF.

Cada gestante ocupará uma linha do relatório e em cada linha serão listadas as seguintes informações:

1. O número da gestação.
2. O nome da gestante.
3. A data do parto informada no sistema.
4. O local do parto.
5. O CBO do profissional que preencheu a ficha.
6. A observação que foi cadastrada por ocasião do preenchimento.

Atenção – Este relatório passou a existir a partir da versão 2.10.

Possibilidade de selecionar todos os municípios. Basta selecionar a caixa “Todos os Municípios” de maneira que serão listados todos os municípios com totais parciais.

Obs: Esta opção somente estará disponível nas instalações do Tipo 3 (Nível Regional da SES) e Tipo 4 (Secretaria Estadual de Saúde).

Atenção – Este relatório mudou de nome na versão 2.15.

Passou a se chamar "Local" de Parto pois esta nomenclatura está mais de acordo com a informação fornecida.

1.5.33 Relatório de Tipo de Parto

Após ter preenchido a primeira parte (Identificação do Estabelecimento), o usuário poderá visualizar todas as consultas válidas das gestantes cadastradas naquela EAS (Estabelecimento Assistencial de Saúde) seguindo as especificações previstas no PHPN.

Este relatório listará todas as gestantes que estiverem com o tipo de parto cadastrado. Serão exibidos totais por tipo de parto por estabelecimento assistencial de saúde, município e UF.

Cada gestante ocupará uma linha do relatório e em cada linha serão listadas as seguintes informações:

1. O número da gestação.
2. O nome da gestante.
3. A data do parto informada no sistema.
4. O tipo do parto.
5. O CBO do profissional que preencheu a ficha.
6. A observação que foi cadastrada por ocasião do preenchimento.

Atenção – Este relatório passou a existir a partir da versão 2.15.

Possibilidade de selecionar todos os municípios. Basta selecionar a caixa “Todos os Municípios” de maneira que serão listados todos os municípios com totais parciais.

Obs: Esta opção somente estará disponível nas instalações do Tipo 3 (Nível Regional da SES) e Tipo 4 (Secretaria Estadual de Saúde).

1.5.34 Relatório de Gestantes no Último Mês de Gestação

Nas Instalações do Tipo 3 (Nível Regional da SES) e Tipo 4 (Secretaria Estadual de Saúde) é necessário selecionar o município.

Em seguida pode-se selecionar uma única EAS (Estabelecimento Assistencial de Saúde) ou então se clica no Box que diz “Todos os Estabelecimentos” e serão selecionadas todos os Estabelecimentos daquele município.

Este relatório lista as gestantes que se encontram entre a 38 a. e a 42 a. semana de gestação. O objetivo deste relatório é de preparar os hospitais com uma lista de gestantes que se encontram próximas ao parto. É baseado na unidade em que a gestante foi cadastrada e contém a data provável do parto (calculada adicionando 280 dias (40 semanas) à data da última menstruação). Fornece total por unidade de saúde, por município e por estado.

Atenção – A partir da versão 1.90 poderemos selecionar todos os municípios. Basta selecionar a caixa “Todos os Municípios” de maneira que serão listados todos os municípios com totais parciais.

Obs: Esta opção somente estará disponível nas instalações do Tipo 3 (Nível Regional da SES) e Tipo 4 (Secretaria Estadual de Saúde).

Atenção – A partir da versão 2.04 poderemos selecionar uma data para a previsão. Basta entrar com a data futura, por exemplo 15 dias à frente, e o relatório sairá baseado na data requerida, não havendo mais necessidade de se alterar a data de seu computador.

1.5.35 Relatório de Municípios Habilitados

Este relatório lista os municípios habilitados e suas respectivas datas de habilitações, totalizando de forma resumida, as gestantes que existem em cada unidade. Além disso, totaliza também as unidades que estão ativas, isto é, que estão cadastrando gestantes, e as unidades que não estão cadastrando nenhuma gestante.

Observações:

1. Este relatório não é exibido para Instalações do Tipo 1 (Estabelecimento Assistencial de Saúde), pois não existe data de habilitação do município nas unidades.
2. Quando a Instalação for do Tipo 2 (Secretaria Municipal de Saúde) o título do relatório muda para “Unidades de Saúde Habilitadas”, e listará todas as Unidades do Município para o qual foi cadastrado.
3. Quando a Instalação for do Tipo 3 (Nível Regional da SES) ou do Tipo 4 (Secretaria Estadual de Saúde) o relatório listará todas os Municípios Habilitados e todas as Unidades de cada Município com totais parciais para cada Município.

1. Totais gerais (Nível Estadual).

a. Totais de Unidades.

- i. Unidades Ativas, isto é, possuem pelo menos 1 gestante cadastrada.
- ii. Unidades Inativas.
- iii. Total dos itens i e ii.

b. Totais de Municípios.

- i. Municípios Ativos, isto é, possuem pelo menos 1 gestante cadastrada.
- ii. Municípios Inativos, isto é, não possuem nenhuma gestante cadastrada.
- iii. Total dos itens i e ii.

Atenção – A partir da versão 2.00 passou a ser exibido, ao final do relatório, um resumo com os tipos de instalação existentes nos diversos municípios. Os totais representam a quantidade de municípios que contém as versões:

(1) Na primeira linha, serão exibidos os resultados por versão original, isto é,

qual a versão que havia antes de ser feita a atualização para a versão 2.00 (ou maior). Caso o município não tenha feito a atualização para a versão 1.90, estará na coluna "< 1.90". Nesta coluna estão incluídas a versão 1.82 e as versões de teste.

- (2) Na segunda linha, serão exibidos os resultados por versão atual, isto é, qual a versão que está no município após a atualização para a versão 2.00 (ou maior). Caso o município não tenha feito a atualização para a versão 2.00, estará na coluna "< 2.00".

Atenção – A partir da versão 2.07 é possível selecionar qual o critério para o período de seleção. Pode ser selecionada a data da primeira consulta (semelhante ao relatório consolidado, por exemplo), ou a data em que foi digitado / atualizado, mostrando assim a digitação de um determinado período.

1.5.36 Relatório de Municípios PAB e PSM

Após ter preenchido a primeira parte (Identificação do Estabelecimento), o usuário poderá visualizar todas as consultas válidas das gestantes cadastradas naquela EAS (Estabelecimento Assistencial de Saúde) seguindo as especificações previstas no PHPN. Cada unidade de saúde ocupará uma linha do relatório.

Neste relatório, serão listados todos os municípios PAB e PSM que estiverem cadastrados no sistema. Além disso, são totalizadas também os Estabelecimentos que forem "Tipo de Prestador: Municipal e Estadual", juntamente com a quantidade de gestantes que pertencerem a cada um dos grupos citados acima. Para completar serão contadas as gestantes cadastradas e que completaram a gestação.

- **Importante:** É necessário esclarecer que este relatório somente estará gerando a informação correta após a versão 1.91 ter sido implantada em todos os níveis do estado, desde a unidade de saúde até o próprio estado. As informações serão exportadas e consolidadas no nível estadual.
- **Este Relatório fornece totais nos seguintes níveis:**
 1. **Totais por Estabelecimento Assistencial de Saúde:**
 - a. Totais de Gestantes Cadastradas.
 - b. Totais de Gestantes que concluíram a Gestação.
 - c. Informa se a Gestante é do Município (MUN) ou do Estado (EST)
 2. **Totais por Município:**
 - a. Unidades Ativas, isto é, informa quantos Estabelecimentos de Saúde possuem pelo menos uma gestante cadastrada.
 - b. Unidades Inativas, isto é, informa quantos Estabelecimentos de Saúde não tem nenhuma gestante cadastrada.
 - c. Unidades Municipais, isto é, geram o BPA no município.
 - d. Unidades Estaduais, isto é, geram o BPA no Estado.
 - e. Gestantes cadastradas em todas as unidades.
 - f. Gestantes que concluíram o Pré-Natal em todos os Estabelecimentos.
 3. **Totais gerais (Nível Estadual).**
 - a. **Totais de Unidades.**
 - i. **Unidades Ativas**, isto é, possuem pelo menos 1 gestante cadastrada.
 - ii. **Unidades Inativas.**
 - iii. **Total dos itens i e ii.**
 - iv. **Unidades Municipais**
 - v. **Unidades Estaduais.**
 - vi. **Unidades Não Classificadas.**
 - vii. **Total de iv, v e vi.**
 - b. **Totais de Municípios.**
 - i. **Municípios Ativos**, isto é, possuem pelo menos 1 gestante cadastrada.
 - ii. **Municípios Inativos**, isto é, não possuem nenhuma gestante cadastrada.
 - iii. **Total dos itens i e ii.**
 - iv. **Municípios PAB**, isto é, Plenos de Atenção Básica.
 - v. **Municípios PSM**, isto é, Plenos do Sistema Municipal
 - vi. **Outros Municípios**, isto é, municípios que estavam utilizando versões anteriores à 1.91, e não possuíam informações suficientes nos arquivos de exportação para

- gerarem os totais iv e v.
- vii. **Total de iv, v e vi.**
 - viii. **Gestantes PAB, isto é,** foram cadastradas em Municípios PAB.
 - ix. **Gestantes PSM, isto é,** foram cadastradas em Municípios PSM.
 - x. **Outras Gestantes, isto é,** municípios que estavam utilizando versões anteriores à 1.91, e não possuíam informações suficientes nos arquivos de exportação para gerarem os totais vii, viii e ix.
 - xi. **Total de vii, viii e ix.**

Atenção – A partir da versão 1.90 poderemos selecionar todos os municípios. Basta selecionar a caixa “Todos os Municípios” de maneira que serão listados todos os municípios com totais parciais.
Obs: Esta opção somente estará disponível nas instalações do Tipo 3 (Nível Regional da SES) e Tipo 4 (Secretaria Estadual de Saúde).

Atenção – A partir da versão 1.91 será possível selecionar apenas as gestantes que estão há menos de 1 ano no cadastro. Basta selecionar a caixa “Mais de 1 ano gestação” de maneira que serão listadas todas as gestantes. Se a caixa não estiver selecionada, somente serão listadas as gestantes que tenham até 1 ano, a partir da data da última menstruação.

Atenção – A partir da versão 2.06 é possível fazer a seleção por data da primeira consulta, isto é, serão selecionadas as gestantes que tiverem feito a primeira consulta no período selecionado.

1.5.37 Relatório de Indicadores

Após ter preenchido a primeira parte (Identificação do Estabelecimento), será solicitado do usuário um valor (população-alvo), o mesmo poderá visualizar os indicadores em percentuais da gestantes inscritas no PHPN, caso o valor de (população-alvo), não tenha sido informado o item 1.1 não será calculado.

Observação: Para se alterar o valor da população-alvo, basta clicar sobre a caixa de texto onde se encontra o valor calculado, colocar o valor desejado e em seguida clicar diretamente no botão “mostrar relatório”.

Os indicadores são :

1.1 - Percentual de gestantes que se inscreveram no programa e realizaram a 1ª consulta, em relação à população-alvo.

Obs: Neste campo informamos no relatório a população-alvo informada e o Total de Gestantes, isto é, o número de Gestantes selecionadas. Por exemplo, se selecionarmos uma única unidade de saúde, este total será o número de Gestantes nesta unidade de saúde.

Atenção – A partir da versão 1.91 os indicadores estão ajustados, isto é, somente serão levadas em conta as gestantes que possuírem idade gestacional suficiente para cada item. Além disso, as gestantes que já passaram de 365 dias, a partir da data da última menstruação, não entrarão no cálculo. Abaixo listamos os novos indicadores ajustados:

1.1b - Percentual de gestantes selecionadas no item 1.1 em relação ao total de gestantes cadastradas neste município, ou neste estado, de acordo com a seleção que foi feita.

1.1c - Percentual de gestantes que se inscreveram no programa e realizaram a 1ª consulta até o quarto mês, em relação à população-alvo.

1.2 - Percentual de gestantes inscritas que realizaram 06 (seis) consultas de pré-natal e que possuam pelo menos 240 dias de idade gestacional.

Obs: Este total é em relação ao Total de Gestantes que foram selecionadas e está mostrado no item 1.1.

1.3 - Percentual de gestantes inscritas que realizaram 06 (seis) consultas de pré-natal e a consulta de puerpério e que possuam mais de 294 dias e menos de 1 ano de idade gestacional.

Obs: Este total é em relação ao Total de Gestantes que foram selecionadas e está mostrado no item 1.1.

1.4 - Percentual de gestantes inscritas que realizaram 06 (seis) consultas de pré-natal e todos os exames básicos e que possuam pelo menos 240 dias de idade gestacional.

- 1.5 - Percentual de gestantes inscritas que realizaram 06 (seis) consultas de pré-natal, a consulta de puerpério e todos os exames básicos e que possuam mais de 294 dias e menos de 1 ano de idade gestacional.
- 1.6 - Percentual de gestantes inscritas que receberam a 2ª dose ou dose de reforço ou dose imunizante da vacina anti-tetânica e que possuam pelo menos 260 dias de idade gestacional.
- 1.7a- Percentual de gestantes inscritas que realizaram 06 (seis) consultas de pré-natal, a consulta de puerpério, todos os exames básicos, a 2ª dose ou dose de reforço ou dose imunizante da vacina anti-tetânica e que possuam mais de 294 dias e menos de 1 ano de idade gestacional.
- 1.7 - Percentual de gestantes inscritas que realizaram 06 (seis) consultas de pré-natal, a consulta de puerpério, todos os exames básicos, o teste anti-HIV, a 2ª dose ou dose de reforço ou a dose imunizante da vacina anti-tetânica e que possuam mais de 294 dias e menos de 1 ano de idade gestacional.
- 1.8 - Percentual de gestantes inscritas que realizaram o teste anti-HIV e que possuam menos ou igual à 280 dias de idade gestacional.
- 1.9 - Percentual de gestantes inscritas que realizaram os dois exames VDRL e que possuam menos de 220 dias de idade gestacional.

1.5.38 Relatório de Distribuição de Frequência

Neste relatório, de processamento mais complexo, objetivamos o seguinte:

- i) Listar a Distribuição da frequência dos procedimentos já realizados pela mulher, segundo a idade gestacional. Para isto, totalizamos em primeiro lugar, todas as consultas, de acordo com a idade gestacional, isto é, o número de semanas de gestação, em relação à data da última menstruação, e produzimos uma matriz de resultados.
- ii) Listar os procedimentos que foram executados por idade gestacional.
Este procedimento foi subdividido em três, a saber:
 - (1) Em uma matriz semelhante, listamos os exames, de acordo com a consulta em que eles foram feitos. É um resultado que me diz em que consulta os exames foram feitos, e por inferência, deduz-se que os exames, individualmente falando, foram realizados na mesma distribuição que a consulta. Por exemplo, nos totais exibidos na próxima página temos os 5876 Vdrl1 (1 o. exame de VDRL que foram feitos na 1 a. consulta). Na 1 a. consulta foram feitos 14881 exames, distribuídos da seguinte forma: 7731 até 18 semanas, 6374 até 31 semanas, 759 até a 41 a. semana, etc.
 - (2) Em seguida, em outra matriz, exibimos as vacinas (1 a. , 2 a. dose de reforço e imune) e exibe resultados semelhantes ao item (1) acima.
 - (3) Por fim, na última coluna, é mostrado em uma única coluna as gestantes que concluíram o pré-natal.

Atenção – A partir da versão 1.91 será possível selecionar apenas as gestantes que estão há menos de 1 ano no cadastro. Basta selecionar a caixa “Mais de 1 ano gestação” de maneira que serão listadas todas as gestantes. Se a caixa não estiver selecionada, somente serão listadas as gestantes que tenham até 1 ano, a partir da data da última menstruação.

Atenção – A partir da versão 2.00 será possível alterar as faixas das idades gestacionais usadas para critério de seleção. Existem dois critérios para esta seleção:

- (1) Selecionar a caixa “padrão”. Neste caso serão selecionados automaticamente os critérios que padrão de quando foi implantado este relatório.
- (2) Não selecionar a caixa “padrão”, de maneira que vai ser possível digitar valores em cada uma das caixas. Desta forma, podemos alterar as faixas, para que possamos analisar determinado aspecto de uma distribuição, ou melhor, analisarmos faixas específicas de idade gestacional.

Atenção – A partir da versão 2.06 é possível fazer a seleção por data da primeira consulta, isto é, serão selecionadas as gestantes que tiverem feito a primeira consulta no período selecionado.

1.5.39 Relatórios de Controle

1.5.39.1 Relatório de controle de importações - Municípios

É necessário apenas informar a partir de qual data (Mês e Ano) deseja as informações. Serão listados até 7 meses, a partir do mês e ano selecionado.

Relatório de Controle de Importação – Municípios - Totalização das gestantes, por mês de Competência, isto é, pelo mês da Primeira Consulta, mostrando na linha de detalhe o Total por Competência de cada município. Através deste relatório, fica fácil visualizar um resumo de todos os municípios nas Instalações do Tipo 3 (Nível Regional da SES) e Tipo 4 (Secretaria Estadual de Saúde). Não é necessário selecionar o município.

Obs: Para cada município serão exibidos os totais por competência. Além disso, informa-se também a data da adesão do município ao PHPN.

Atenção – Este relatório passou a existir a partir da versão 2.00.

Obs: Esta opção somente estará disponível nas instalações do Tipo 3 (Nível Regional da SES) e Tipo 4 (Secretaria Estadual de Saúde).

1.5.39.2 Relatório de controle de importações - Municípios (com pendências)

É necessário apenas informar a partir de qual data (Mês e Ano) deseja as informações. Serão listados até 7 meses, a partir do mês e ano selecionado.

Relatório de Controle de Importação – Municípios (com pendências) - Totalização das gestantes, por mês de Competência, isto é, pelo mês da Primeira Consulta, mostrando na linha de detalhe o Total por Competência de cada município. Através deste relatório, fica fácil visualizar um resumo de todos os municípios nas Instalações do Tipo 3 (Nível Regional da SES) e Tipo 4 (Secretaria Estadual de Saúde). Não é necessário selecionar o município.

Obs: Para cada município serão exibidos os totais por competência. Neste relatório somente serão listados os municípios que no período selecionado, estiverem com alguma competência zerada, isto é, não houve importação daquele município naquela competência. **Será levada em conta uma tolerância de dois meses, isto é, somente será considerado o período após dois meses da data da adesão e até a competência selecionada.**

Atenção – Este relatório passou a existir a partir da versão 2.00.

Obs: Esta opção somente estará disponível nas instalações do Tipo 3 (Nível Regional da SES) e Tipo 4 (Secretaria Estadual de Saúde).

1.5.39.3 Relatório de controle de importações - Unidades de Saúde

É necessário apenas informar a partir de qual data (Mês e Ano) deseja as informações. Serão listados até 7 meses, a partir do mês e ano selecionado.

Relatório de Controle de Importação – Estabelecimentos Assistenciais de Saúde - Totalização das gestantes, por mês de Competência, isto é, pelo mês da Primeira Consulta, mostrando na linha de detalhe o Total por Competência de cada unidade de saúde. Através deste relatório, fica fácil visualizar um resumo de todas as unidades de saúde nas Instalações do Tipo 1 (Estabelecimento Assistencial de Saúde) e Tipo 2 (Secretaria Municipal de Saúde). Não é necessário selecionar o município.

Obs: Para cada unidade de saúde serão exibidos os totais por competência importadas.

Atenção – Este relatório passou a existir a partir da versão 2.00.

Obs: Esta opção estará disponível para todos os tipos de instalação.

1.5.39.4 Relatório de controle de importações - Unidades de Saúde (com pendências)

É necessário apenas informar a partir de qual data (Mês e Ano) deseja as informações. Serão listados até 7 meses, a partir do mês e ano selecionado.

Relatório de Controle de Importação – Estabelecimentos Assistenciais de Saúde - Totalização das gestantes, por mês de Competência, isto é, pelo mês da Primeira Consulta, mostrando na linha de detalhe o Total por Competência de cada unidade de saúde. Através deste relatório, fica fácil visualizar um resumo de todas as unidades de saúde nas Instalações do Tipo 1 (Estabelecimento Assistencial de Saúde) e Tipo 2 (Secretaria Municipal de Saúde). Não é necessário selecionar o município.

Obs: Para cada unidade de saúde serão exibidos os totais por competência importadas. Neste relatório somente serão listadas as unidades de saúde que no período selecionado, estiverem com alguma competência zerada, isto é, não houve importação daquela unidade de saúde naquela competência. **Será levada em conta uma tolerância de dois meses, isto é, somente será considerado o período após dois meses da data da adesão e até a competência selecionada.**

Atenção – Este relatório passou a existir a partir da versão 2.00.

Obs: Esta opção estará disponível para todos os tipos de instalação.

Índice

- A -

ATUALIZACAO DO CNES ONLINE - 18

- C -

CONSULTA - 11
CONVERSAO DE ARQUIVOS - 17
CONVERSAO PARA TABWIN - 18
CÓPIA DE SEGURANÇA - 15
CÓPIA DO DISCO DO BPA - 20

- E -

EXPORTAÇÃO DE DADOS - 14
EXPORTACAO PARA O INTEGRADOR - 19
EXPORTAÇÃO TOTAL - 15

- F -

FICHA CONSOLIDADA - 33
FICHA CONSOLIDADA - FINALIZADAS - 34
FICHA CONSOLIDADA - NÃO FINALIZADAS - 35
FICHA DA GESTANTE - 33

- G -

GERAÇÃO DO BPA - 19
GESTANTE - 6
GESTANTES DE OUTRAS UNIDADES - 32
GESTANTESPORPROFISSIONAL - 26

- I -

IMPORTAÇÃO DE DADOS - 13
IMPRESSÃO DO RECIBO DO BPA - 20
INDICADORES - 40
INFORMAÇÕES PARA GERAÇÃO DO BPA - 21
INTERRUPÇÃO DO ACOMPANHAMENTO - 9

- J -

JUNCAO DA BASE DE DADOS - 17

- M -

MUNICIPIOS PAB E PSM - 39

- P -

PROFISSIONAL - 5

- R -

RELATORIO DE ACOMPANHAMENTO
INTERROMPIDO - 36
RELATÓRIO DE CADASTRO NO SISPRENATAL - 32
RELATÓRIO DE CONCLUSÃO DO PRÉ-NATAL - 32
RELATÓRIO DE CONTROLE DE IMPORTAÇÃO - MUNICIPIOS - 42
RELATÓRIO DE CONTROLE DE IMPORTAÇÃO - MUNICIPIOS - COM PENDÊNCIAS - 42
RELATÓRIO DE CONTROLE DE IMPORTAÇÃO - UNIDADES DE SAUDE - 42
RELATÓRIO DE CONTROLE DE IMPORTAÇÃO - UNIDADES DE SAUDE - COM PENDÊNCIAS - 43
RELATORIO DE DISTRIBUICAO DE FREQUENCIA - 41
RELATÓRIO DE GESTANTES - 22
RELATÓRIO DE GESTANTES ATENDIDAS FORA DO MUNICÍPIO - 26
RELATÓRIO DE GESTANTES COM DOCUMENTAÇÃO PENDENTE - 24
RELATÓRIO DE GESTANTES NO ULTIMO MÊS DE GESTAÇÃO - 38
RELATÓRIO DE GESTANTES RESIDENTES FORA DO MUNICÍPIO - 25
RELATÓRIO DE GESTANTES SEM MOVIMENTAÇÃO - 25
RELATÓRIO DE GESTANTES SIMPLIFICADO ALFABETICO - 23
RELATÓRIO DE GESTANTES SIMPLIFICADO NUMERICO - 24
RELATORIO DE LOCAL DE PARTO - 37
RELATÓRIO DE MUNICIPIOS HABILITADOS - 38
RELATORIO DE RISCO GESTACIONAL - 36
RELATORIO DE TIPO DE PARTO - 37
RELATÓRIO DE TOTAIS POR COMPETÊNCIA - CADASTRO - 28
RELATÓRIO DE TOTAIS POR COMPETÊNCIA - CLASSIF. COMPET. / MUNIC. - 30
RELATÓRIO DE TOTAIS POR COMPETÊNCIA - CLASSIF. MUNIC. / COMPET. - 29
RELATÓRIO DE TOTAIS POR COMPETÊNCIA - CONCLUSÃO - 29

RELATÓRIO DE TOTAIS POR FAIXA ETÁRIA - 27
RELATÓRIO DE TOTAIS POR FAIXA ETÁRIA PELA
PRIMEIRA CONSULTA - 28
RELATÓRIO DE TOTAIS POR MÊS DE GESTAÇÃO
- 26
RELATÓRIO DE TOTAIS POR MÊS DE GESTAÇÃO
NA PRIMEIRA CONSULTA - 27
RELATORIO DE TOTAIS POR RACA / COR - 28
RELATÓRIO DE UNIDADES DE SAÚDE - 21
RELATÓRIO DE VERIFICAÇÃO DA CONCLUSÃO
DO PRÉ-NATAL - 31
RELATÓRIO DE VERIFICAÇÃO DE CADASTRO NO
SISPRENATAL - 31
RELATORIO DE PROFISSIONAIS - 22
REORGANIZAÇÃO DA BASE DE DADOS - 17
RESTAURAÇÃO DA BASE DE DADOS - 16
RFICHA DE ATENDIMENTO - 30

- S -

SEPARACAO DA BASE DE DADOS - 17
SISPRENATAL - 2

- T -

TELA DE INSTALAÇÃO - 2
TELA DE SOBRE - 3

- U -

UNIDADES DE SAÚDE - 4

"A qualidade da informação depende exclusivamente da boa utilização do sistema, cuidado com o fluxo dos dados e conscientização da importância destes dados."

