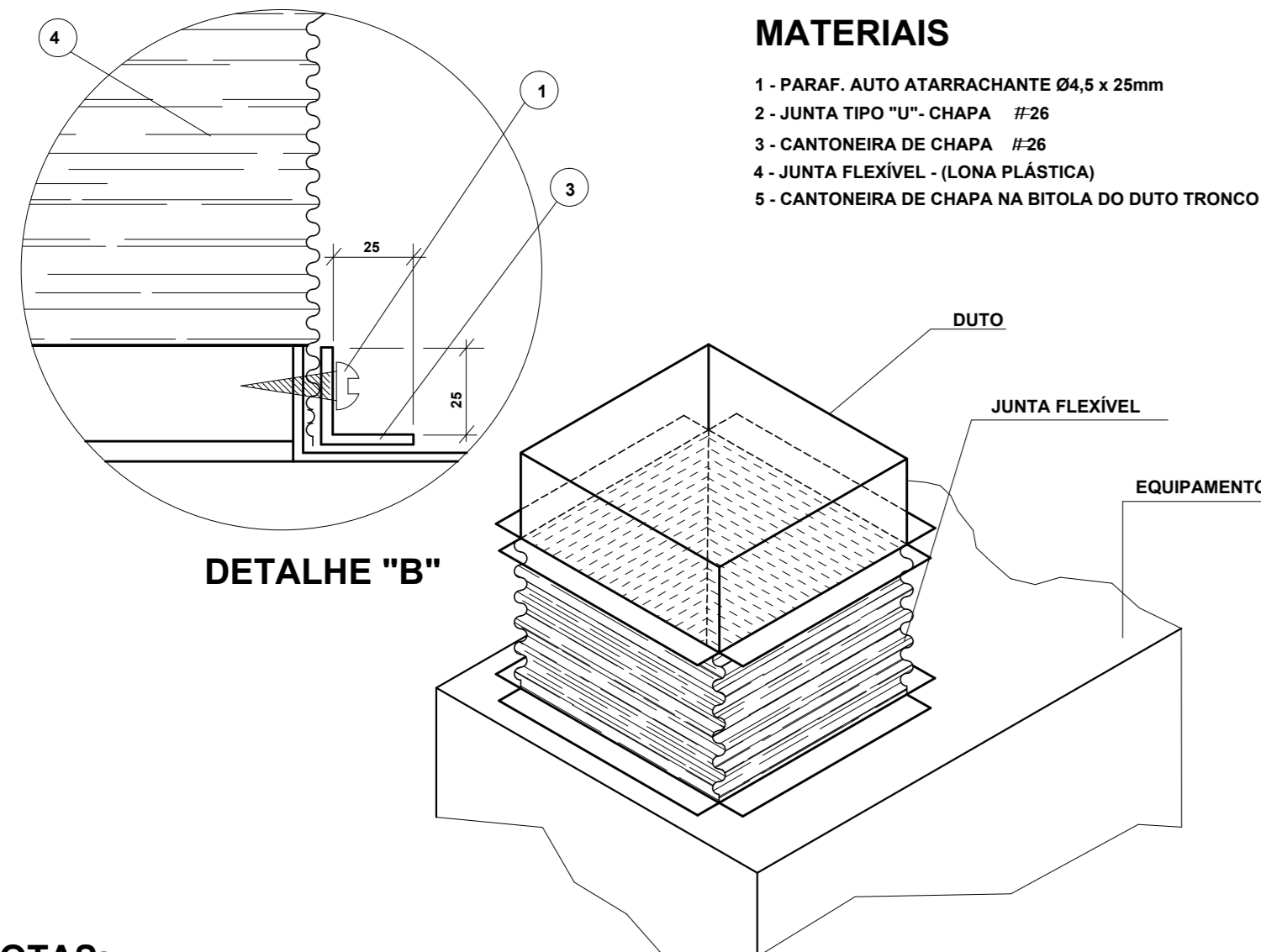


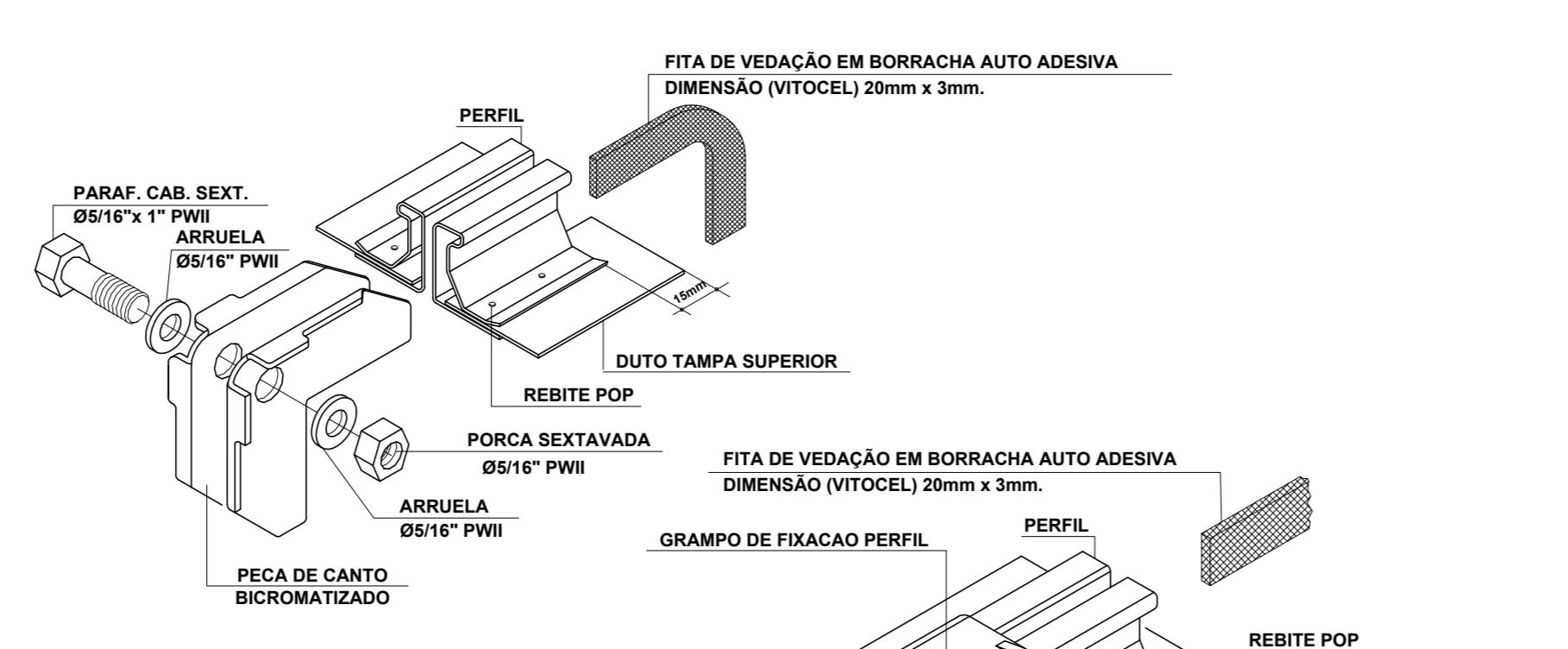
DETALHE "A"



DETALHE "B"

**NOTAS:**  
- DIMENSÕES EM MILÍMETROS EXCETO AS ESPECIFICADAS EM CONTRÁRIO

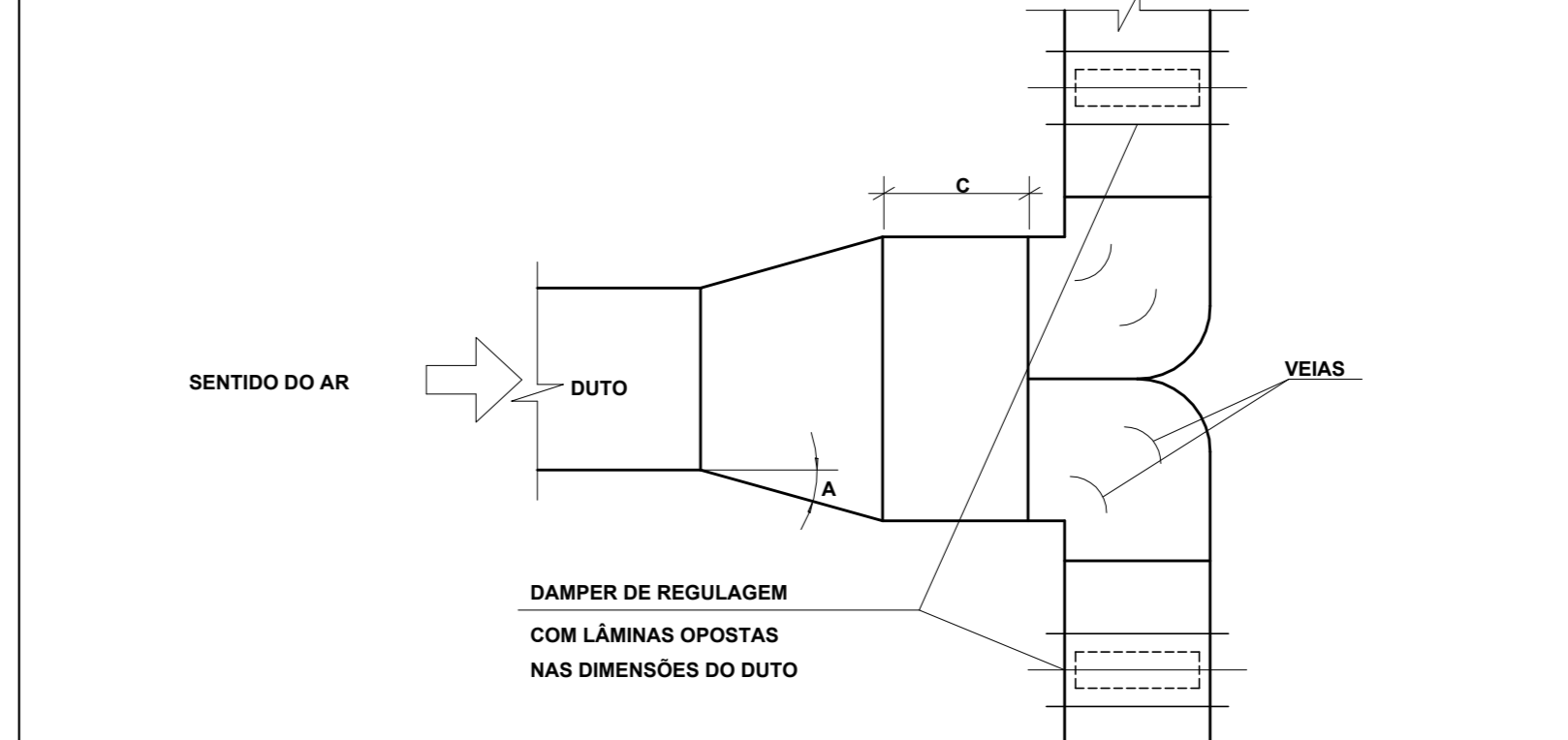
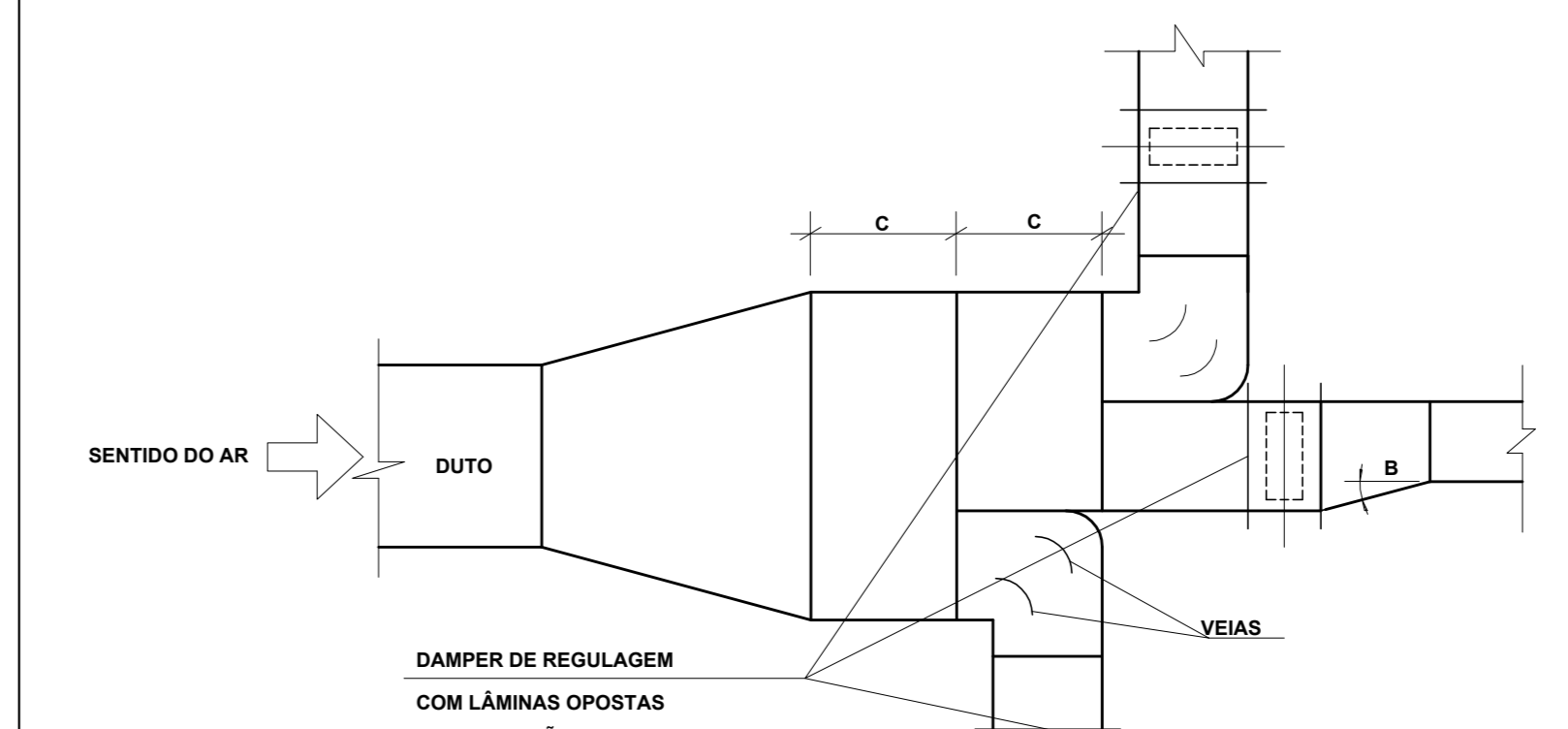
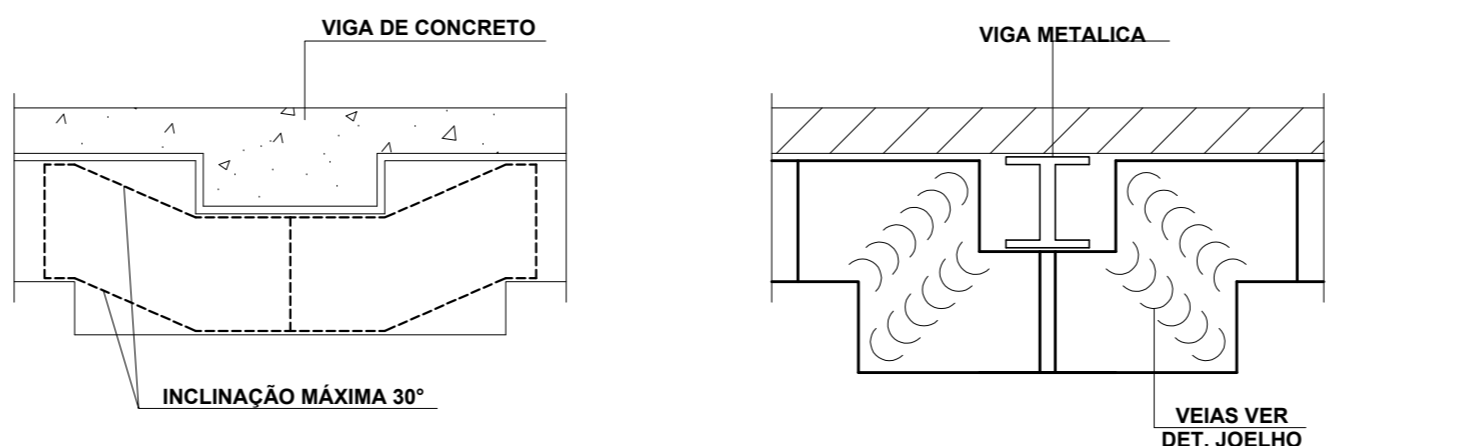
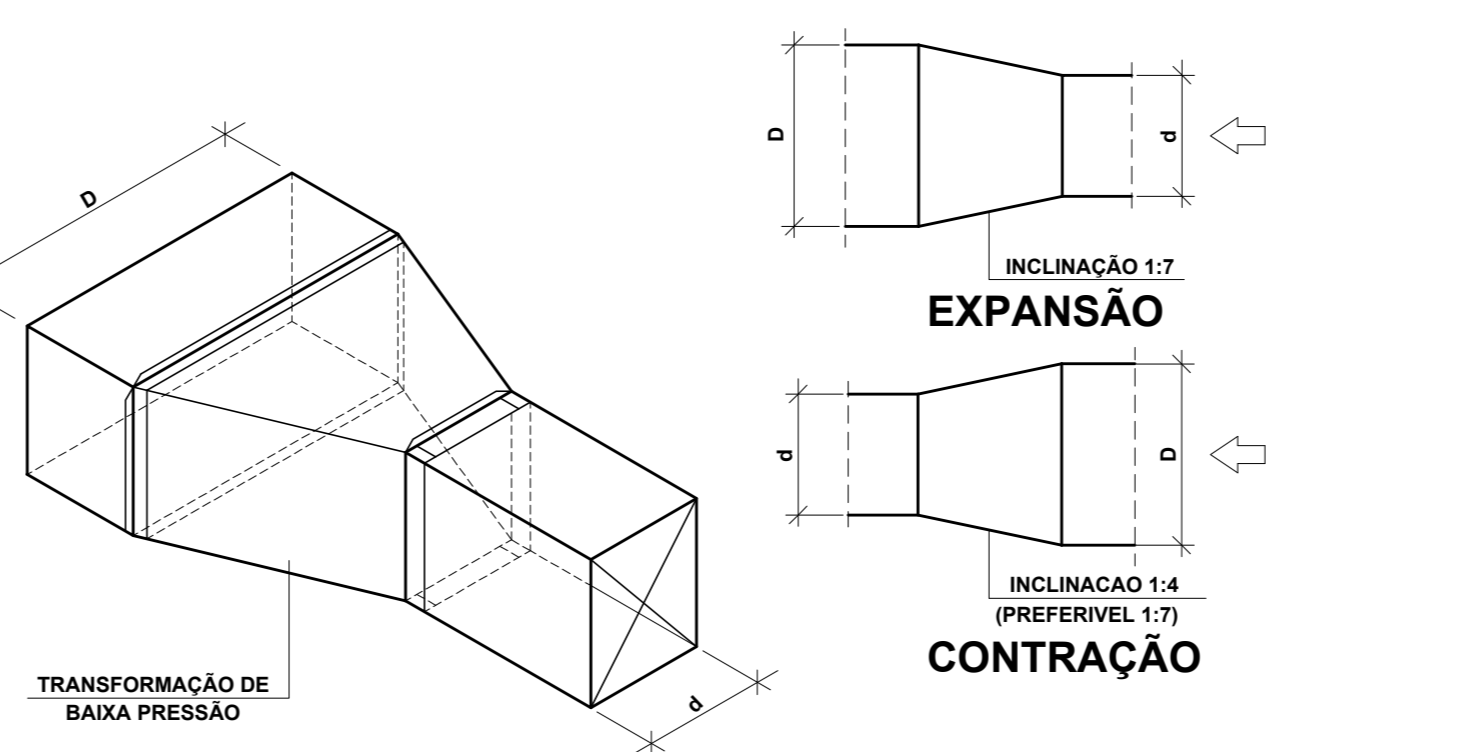
**CONEXÃO FLEXÍVEL ENTRE EQUIPAMENTOS E REDE DE DUTOS**



DETALHE "A"

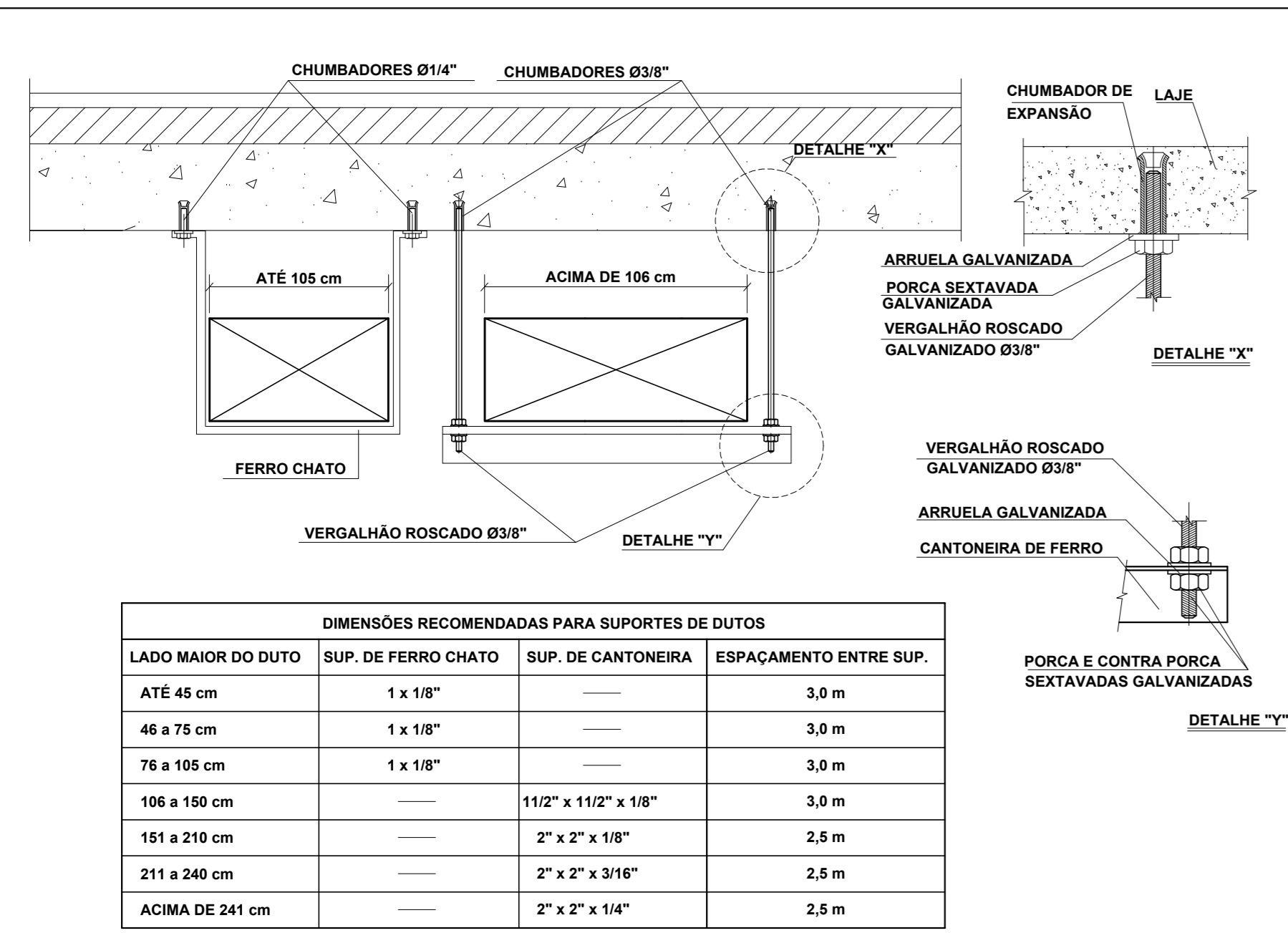
DETALHE "B"

DETALHE DO FLANGEAMENTO "POWERMATIC"



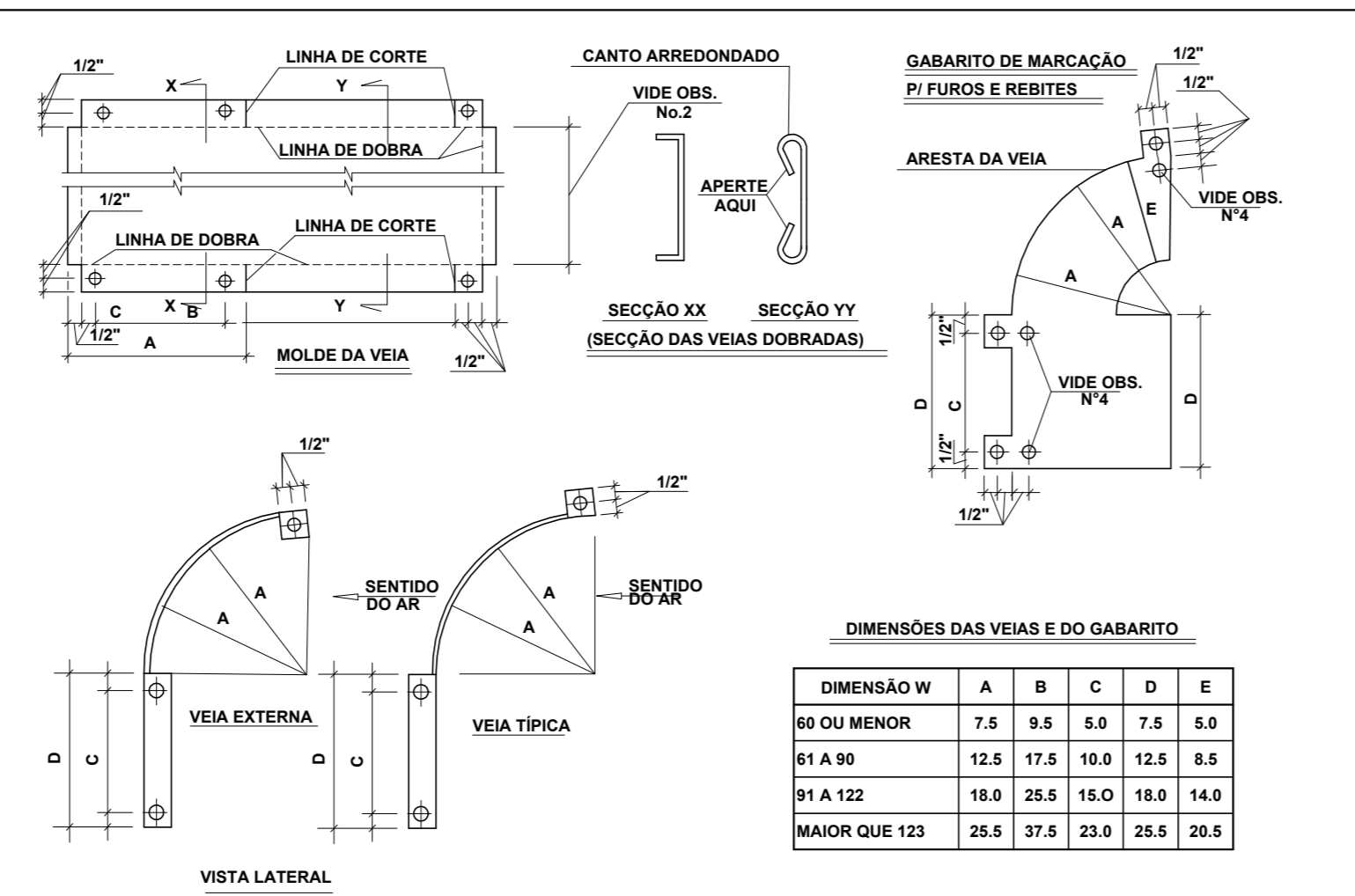
**NOTAS:**  
1 - O ÂNGULO "A" NÃO DEVERÁ EXCEDER A 30°  
2 - O ÂNGULO "B" NÃO DEVERÁ EXCEDER A 30°  
3 - A COTA "C" DEVERÁ SEMPRE SER USADA NAS DERIVAÇÕES DE 2 OU MAIS RAMAS, COM DIMENSÃO MÍNIMA DE 25 CENTÍMETROS.

**CONSTRUÇÃO E MONTAGEM DE DUTOS C/ SINGULARIDADES**



**NOTAS:**  
- TODOS OS SUPORTES DEVERÃO SER PINTADOS COM UMA DEMÃO DE TINTA ANTI-CORROSIVA E DUAS DEMÃOS DE ESMALTE SINTÉTICO PARA ACABAMENTO.

**DETALHE DO SUPORTE DE FIXAÇÃO DOS DUTOS**



**NOTAS:**  
1- A CHAPA USADA PARA CONSTRUÇÃO DAS VEIAS, NÃO DEVERÁ SER DE BITOLA INFERIOR A REQUERIDA PARA O JOELHO NO QUAL ELA ESTÁ MONTADA, SENDO PREFERÍVEL O USO DE CHAPA DE BITOLA IGUAL OU SUPERIOR A DO JOELHO, PARA EVITAR POSSÍVEIS VIBRAÇÕES.  
2- A ALTURA DA VEIA DEVEIA SER IGUAL À ALTURA DO DUTO.  
3- DIMENSÕES EM CENTÍMETROS EXCETO AS ESPECIFICADAS EM CONTRÁRIO.  
4- FUROS UTILIZADOS SOMENTE PARA VEIA DO CANTO EXTERNO.

**MOLDE E GABARITO DE VEIAS PARA JOELHOS**

